



MOVE SEU MUNDO

- 
- 
- 
- 
- 

**PROMAX**

Uma empresa comprometida com o futuro e com as pessoas

RELATÓRIO DE

**SUSTENTABILIDADE** 2023 & 2024





MOVE SEU MUNDO



10

# Sumário



<b>Mensagem da Presidência</b>	04	<b>Desenvolvimento Humano</b>	46
<b>Sobre o Relatório</b>	06	Inovação	47
Matriz de Materialidade	08	Gestão de Pessoas	48
<b>A Promax</b>	11	Treinamentos	50
História	12	Diversidade e Inclusão	51
70 Anos de História	20	Saúde e Segurança no Trabalho	52
Avanços Significativos	21	<b>Desempenho Social</b>	54
Visão, Missão e Valores	22	Gestão de Parceiros e Fornecedores	55
Política do Sistema de Gestão ESG	23	Relacionamento com a Comunidade	56
Atuação	25	Responsabilidade Social	57
Linha de Produção	27	<b>Desempenho Ambiental</b>	58
Produtos	29	Biodiversidade	61
Destaques 2023 & 2024	34	Mudanças climáticas	61
Prêmios e Reconhecimentos	36	Água e Efluentes	63
<b>Governança Corporativa</b>	37	Energia	64
Estrutura de Governança	39	Resíduos	66
Gestão de Riscos	41	Economia Circular	68
Ética e Transparência	43	<b>Sumário de Conteúdo GRI</b>	70
<b>Desempenho Econômico-Financeiro</b>	44	<b>Informações Corporativas</b>	78
Destaques Fincanceiros	45		

## Objetivos de desenvolvimento sustentável

Ao longo deste relatório, referenciamos os Objetivos de Desenvolvimento Sustentável. Acompanhe as ações da **Promax Bardahl** que se alinham aos ODS e suas metas por meio de indicações ao longo do documento.



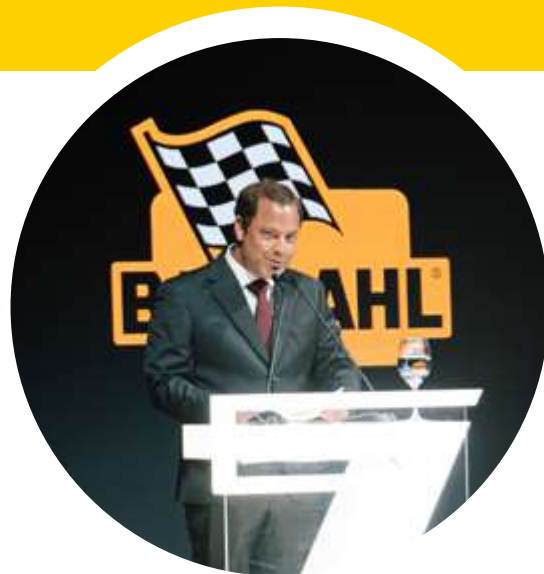


# MENSAGEM DA PRESIDÊNCIA

[GRI 2-22]

Com orgulho, apresentamos o nosso primeiro **Relatório de Sustentabilidade Promax**, consolidando informações de 2023 e 2024, junto com as comemorações dos nossos 70 anos de existência. Para mim, é uma honra estar à frente de uma empresa com essa história de forte crescimento e modernização contínua.

Durante essas sete décadas, cada geração que assumiu a gestão da empresa, apesar de momentos e perfis diferentes, teve em sua essência o comprometimento, o respeito com as pessoas, a preocupação com o meio ambiente e a ética. Nosso propósito continua direcionado para avançar cada vez mais em um mercado desafiador, de maneira confiante e estruturada, com uma equi-



pe engajada e bem preparada para trilhar e enfrentar as rápidas mudanças do setor.

Em 2023 e 2024, reforçamos ainda mais nossa atuação em **ESG (Environmental, Social and Governance – estratégia Ambiental, Social e Governança)**, com o lançamento da Política de Sustentabilidade, conquistando a certificação NBR ISO 14001:2015 e priorizando uma cultura voltada para a qualidade e a sustentabilidade.

Desempenhamos um papel essencial na cadeia de abastecimento do nosso segmento e, apesar dos desafios mundiais dos últimos anos – como a pandemia e a guerra entre Rússia e Ucrânia –, pudemos manter nosso negócio estável e em crescimento. Afinal, a Promax possui uma ges-

tão estruturada e consolidada, com capacidade de se adaptar às constantes transformações do mercado e enfrentar com resiliência a escassez de matérias-primas ou o aumento nos custos de produção. Como uma empresa pioneira no setor, temos a vantagem de nos antecipar rapidamente às demandas do mercado, criando soluções e superando dificuldades.

Em 2023, o mercado começou a sinalizar maior estabilidade na cadeia de fornecimento e alcançamos resultados expressivos, que se consolidaram em 2024. No último ano, também implantamos OKRs (sigla em inglês para Objetivos e

Resultados-Chave) alinhados à estratégia da empresa, o que reforça as metas a serem perseguidas por todos os colaboradores e favorece uma cultura organizacional voltada para resultados. Ao mesmo tempo, implantamos mudanças importantes no nosso sistema logístico, ao reestruturar os galpões de armazenagem e automatizar o controle de estoque, garantindo mais eficiência e agilidade em nossas operações.

A empresa está investindo em uma ferramenta de força de vendas, em sociedade com uma *startup* de tecnologia, visando o desenvolvimento de um aplicativo personalizado, que será capaz de atender de forma abrangente nossas demandas comerciais, especialmente na gestão estratégica da área de vendas. Adicionalmente, o lançamento do Portal do Cliente fortaleceu a comunicação com nossos parceiros de negócios, trazendo mais rapidez e agilidade no atendimento.

Essas iniciativas são conduzidas com base em nossos princípios de ética e transparên-

cia, valores que sempre orientaram nossas relações comerciais. Reforçando nosso compromisso com a sustentabilidade e governança, seguimos aprimorando nossas práticas em conformidade com a Lei Geral de Proteção de Dados (LGPD), garantindo a segurança e privacidade das informações dos nossos clientes e parceiros.

Uma das iniciativas de sustentabilidade é a manutenção dos sistemas de combustão, o que permite a redução do consumo de combustível e de emissões. Atualmente, todos os nossos produtos – incluindo itens para radiadores, óleos de motores e câmbio – têm foco na economia de energia.

Em 2023, com a implantação da NBR ISO 14001:2015 e a Agenda ESG, abraçamos ainda mais essa temática, iniciando um importante mapeamento de riscos e a produção do nosso primeiro inventário de emissões de Gases de Efeito Estufa (GEE), com periodicidade anual. Em 2024, recebemos, pela terceira vez consecutiva, o Selo Verde, do Jornal do Meio Ambiente, e também investimos em novos equipamentos, com o intuito de otimizar custos e reduzir impactos ambientais.

Em relação ao engajamento de nossos colaboradores, estamos sempre atentos para as condições de trabalho, segurança, saúde, inclusão social e capacitação e treinamento. Atualmente, a Promax participa de um Plano de Auxílio Mútuo (PAM) com em-

presas vizinhas, incluindo o Corpo de Bombeiros, que consiste em treinamentos e simulados para orientar, prevenir e oferecer mais segurança para toda a comunidade do entorno.

Assim, neste primeiro Relatório de Sustentabilidade, apresentamos tudo o que realizamos e evoluímos em sete décadas de existência. Espero que aproveitem a leitura e conheçam mais sobre a nossa empresa, para seguirmos juntos nas próximas décadas de sucesso da Promax!

Assim, neste primeiro Relatório de Sustentabilidade, apresentamos tudo o que realizamos e evoluímos em sete décadas de existência. Espero que aproveitem a leitura e conheçam mais sobre a nossa empresa, para seguirmos juntos nas próximas décadas de sucesso da Promax!

Assim, neste primeiro Relatório de Sustentabilidade, apresentamos tudo o que realizamos e evoluímos em sete décadas de existência. Espero que aproveitem a leitura e conheçam mais sobre a nossa empresa, para seguirmos juntos nas próximas décadas de sucesso da Promax!

 **RICARDO GALVÃO**  
Presidente da Promax Bardahl



# 01

Sobre o

# Relatório

- 
- 
- 
- 
- 





# A PROMAX APRESENTA SEU PRIMEIRO RELATÓRIO DE SUSTENTABILIDADE

[GRI 2-2 | 2-3]

Dedicado a reportar as iniciativas da empresa e os impactos de suas operações, nos âmbitos social, ambiental e econômico.

Ele foi construído de acordo com as diretrizes da Global Reporting Initiative (GRI) e todos os indicadores relatados estão listados no Sumário de Conteúdo GRI, ao final do relatório.

Esta edição contempla informações sobre a gestão e desempenho da empresa no período entre 1º de janeiro e 31 de dezembro de 2023 e 2024, mas também apresenta dados relevantes de anos anteriores, para fins de histórico comparativo.

A empresa realizou um processo de pesquisa com os públicos internos e externos para a construção da Matriz de Materialidade, que listou os temas materiais mais importantes para os *stakeholders* (partes interessadas) da Promax.

Os capítulos do relatório estão divididos por temas considerados relevantes, incluindo **perfil, governança corporativa, desempenho econômico-financeiro, desenvolvimento humano, desempenho social e desempenho ambiental**. Além disso, o relatório está alinhado aos 17 Objetivos de Desenvolvimento Sustentável (ODS), da Organização das Nações Unidas (ONU), que tem em sua agenda 169 metas que devem ser alcançadas até 2030.



Para esclarecer dúvidas ou enviar sugestões sobre o relatório de sustentabilidade, acesse o nosso site [www.bardahl.com.br](http://www.bardahl.com.br) ou envie e-mail para [sustentabilidade@promax.bardahl.com.br](mailto:sustentabilidade@promax.bardahl.com.br)

[GRI 2-3]

# MATRIZ DE MATERIALIDADE

[GRI 3-1 | 3-3]



A consulta aos públicos de interesse é crucial para assegurar confiabilidade e credibilidade ao processo de Materialidade e elaboração do Relatório de Sustentabilidade.

Por isso, a Promax realizou uma ampla consulta com seus principais *stakeholders*, com o objetivo de definir sua Matriz de Materialidade. O resultado foi a identificação dos temas mais relevantes para todos esses públicos, orientando a atuação da empresa e a priorização dos temas no relatório bianual. [GRI 2-29]

A definição dos temas materiais e a estruturação do Relatório de Sustentabilidade, incluindo seu conteúdo, seguem as diretrizes recomendadas pela GRI, os princípios do Relato Integrado (IIRC) e as diretrizes da AA1000 Stakeholder Engagement Standards.

Durante o processo de produção da Materialidade, a Promax seguiu quatro etapas específicas: *benchmarking* (análise das tendências de cenários considerando empresas do setor), estudos setoriais (análise e identificação dos temas prioritários no setor, baseando-se nas principais metodologias e referências ESG), consulta (avaliação de critérios, processos e procedimentos existentes na empresa) e lista de temas finais (priorização e consolidação dos temas levantados).

A seguir, apresentamos a **Matriz de Materialidade** e a correlação dos temas com os ODS:



## TEMAS PRIORITÁRIOS 2023 & 2024

[GRI 3-2]

Tópicos Consolidados	Correlação com os ODS
Emissões GEE e Mudanças Climáticas	
Gestão de Água e Efluentes	 
Gestão de Resíduos	
Eficiência Energética	   
Produtos Sustentáveis	 
Diversidade e Inclusão e Direitos Humanos	
Práticas Trabalhistas	
Saúde e Segurança do Trabalho	
Relacionamento com a Comunidade	 
Relacionamento com o Cliente	
Governança Corporativa	 
Cadeia de Valor	 

[GRI 2-24]

**D**urante o planejamento estratégico, a liderança da Promax alinha diversos compromissos aos objetivos organizacionais. Essas diretrizes são estendidas a parceiros de negócios, fornecedores e demais partes interessadas por meio de contratos que exigem conformidade. A empresa também investe continuamente em treinamentos abrangentes para garantir a compreensão e comprometimento de toda a equipe.

Reforçando seu compromisso com a sociedade, a Promax promove uma cultura ética, sustentável e socialmente responsável na relação com todos os *stakeholders*, contribuindo para a conformidade, uma reputação positiva e relacionamentos duradouros e transparentes com todas as partes interessadas.

## **OBJETIVOS DO DESENVOLVIMENTO SUSTENTÁVEL (ODS)**

A partir da análise dos temas materiais identificados na Matriz de Materialidade, foi constatada a aderência da Promax aos Objetivos de Desenvolvimento Sustentável (ODS), definidos pelos Estados Membros da ONU (Organização das Nações Unidas) em 2015.

Os 17 ODS são metas ambiciosas e interconectadas relativas aos principais desafios de desenvolvimento enfrentados atualmente por pessoas, governos e empresas no Brasil e no mundo. São um apelo global à ação para acabar com a pobreza, proteger o meio ambiente e o clima e garantir que as pessoas, em todos os lugares, possam desfrutar de paz e de prosperidade.

Para saber mais sobre os ODS e suas metas, acesse: <https://odsbrasil.gov.br/>





# 02

## A Promax

- 
- 
- 
- 
- 





# HISTÓRIA

[GRI 2-1 | 2-6]

## ANOS 1950

A família Galvão inaugurou um capítulo histórico em 1954 ao estabelecer uma empresa voltada para a comercialização de aditivos para lubrificantes. Esse empreendimento visionário não apenas assinalou o início de uma jornada repleta de desafios e triunfos, mas também foi um pilar essencial no avanço e desenvolvimento da indústria automobilística brasileira.

Com determinação inabalável, a família Galvão ergueu sua empresa como uma potência no mercado de lubrificantes, aditivos e fluidos, expandindo sua influência além das fronteiras do estado de São Paulo. Seus produtos revolucionários pavimentaram o caminho para uma nova era de avanços, destacando-se pela melhoria no desempenho dos motores com aditivos de combustíveis e pelo desenvolvimento de novos lubrificantes, aditivos, graxas e fluidos com tecnologia de ponta.

## ANOS 1960

Desde sua fundação, a empresa cresceu lado a lado com a indústria automobilística nacional, desempenhando um papel crucial em seu rápido desenvolvimento. Seu envolvimento com a qualidade, inovação e excelência a destacou como uma força motriz no cenário automotivo brasileiro. Suas contribuições são indiscutíveis, marcadas por conquistas, como o lançamento do primeiro óleo de motor do Brasil para 10.000 km, uma verdadeira revolução e um marco para a época.

A **Turminha Brava** se tornou o centro das atenções, destacando-se como protagonista em diversas campanhas promocionais da empresa. Esses personagens cativantes não somente conquistaram o coração do público, como também se tornaram símbolos icônicos da marca. Sua presença em anúncios e materiais promocionais ajudou a promover os valores e a identidade da empresa, estabelecendo uma conexão emocional com os consumidores e reforçando sua posição no mercado.

A trajetória da empresa se entrelaça com a **carreira lendária de Emerson Fittipaldi**, cujo sucesso nas pistas foi impulsionado pelo apoio vital da marca Promax Bardahl. A presença constante do logo da empresa em seus carros, capacetes e macacões tornou-se um símbolo de sua trajetória gloriosa no ramo automobilístico.



## HÁ 70 ANOS CUIDANDO DAS SUAS CONQUISTAS



## ANOS 1970

Ao longo de seu percurso, a Promax se destacou como pioneira no desenvolvimento e lançamento de produtos inovadores. Um exemplo notável é a linha MAXLUB de óleos industriais integrais, fundamental para atender às demandas de diversos setores industriais, oferecendo soluções avançadas que garantem a performance e a durabilidade dos equipamentos.

A empresa deixou sua marca no VIII **Salão do Automóvel** e contou com a participação do renomado piloto Emerson Fittipaldi. Durante o evento, lançou oficialmente seu mais recente produto inovador, o aditivo Power Oil, projetado para aprimorar o desempenho e estender a vida útil dos motores.

No entanto, o desafio mais marcante surgiu após o lançamento do Programa Nacional do Alcool pelo governo federal. Diante da demanda por esse combustível, que exigia mais dos componentes metálicos do motor, a empresa realizou extensivas pesquisas para reduzir a corrosão provocada pelo álcool. Assim, surgiu o Proal, um avanço significativo na superação dessa corrosão. Com cada novo produto lançado, a Promax consolidou sua reputação de qualidade, tornando-se uma referência no mercado.

Além disso, a Promax celebra um momento histórico com a inauguração de sua mais nova instalação fabril em Cajamar (SP), estendendo-se por uma ampla área de 43 mil metros quadrados. Esse investimento significativo fortalece sua presença no mercado e, além disso, demonstra um firme engajamento com a expansão e aprimoramento de suas operações, permitindo atender com mais eficiência às crescentes demandas de seus clientes.

A empresa também desenvolveu o **aditivo B12**, um sucesso de vendas capaz de beneficiar todos os motores, independentemente da quilometragem. O B12 corresponde aos antigos B1, aditivo para óleo de motores novos, e B2, aditivo para motores velhos. Essa inovação reforça o comprometimento da Promax com a excelência e a constante busca por soluções que atendam às necessidades variadas dos clientes.





## ANOS 1980

A inovação não se limitou apenas aos produtos. A empresa liderou a transição para embalagens plásticas, construindo uma nova fábrica exclusiva para esta atividade. Essa decisão pioneira levou cerca de três anos para ser concretizada, representando além de uma mudança de material, um salto rumo ao futuro.

A Turminha Brava retorna ao "Submundo do Crime" com a chegada de um novo personagem: o Kidsgaste. Este recém-chegado, um verdadeiro malandro, tem uma obsessão por álcool e está causando estragos ao danificar as peças da bomba de combustível dos automóveis.

Posteriormente, a turminha passou por uma atualização com traços modernos, adotando nomes mais adequados à economia global: Crazy Water, Drag Car, Bad Oil, Motor Killer e Kid Smoke. Essa renovação confere ao grupo um disfarce ainda mais convincente.





## ANOS 1990

A empresa dá início a um processo de revitalização de sua imagem, apresentando a **MotorGang**, uma equipe ainda mais moderna e imponente do que a Turminha Brava, enquanto transforma o Detetive Bardahl em um personagem realista. O emblemático herói troca sua antiga capa preta por



uma amarela e protagoniza uma série de comerciais. Em ambas as fases, esses personagens desempenharam um papel crucial na consolidação da marca junto ao público. A Drag Car também foi destaque em filmes publicitários da empresa, que combinavam técnicas cinematográficas e animação, uma verdadeira ousadia para a época! Esses comerciais destacaram as características excepcionais do veículo e demonstraram a criatividade e a visão da empresa em sua abordagem de marketing.

Como consequência de um trabalho de excelência e qualidade, a empresa começa a colher os frutos no ano de 1995, quando conseguiu a certificação da NBR ISO 9002. Foi mais do que uma conquista técnica; representou a validação do comprometimento da Promax com a qualidade em cada etapa da produção e no atendimento técnico. Esse selo de qualidade reforçou a confiança dos clientes na marca e demonstrou que a excelência é uma prioridade em cada produto.

A empresa está em constante modernização e agora dá um passo importante ao lançar seu primeiro site na internet. Esta nova plataforma digital estabelece uma presença online e promove de forma significativa a jornada de digitalização e expansão. Com o site, a empresa visa melhorar sua visibilidade virtual e fornecer um canal direto de comunicação com seus clientes, facilitando o acesso a informações sobre seus produtos, serviços e iniciativas.

## ANOS 2000

O reposicionamento dos produtos no mercado para performance marcou uma nova era para a empresa, que passou a atender nichos específicos com linhas dedicadas, como moto, náutica e agrícola. Além disso, o lançamento de lubrificantes sintéticos e aditivos para veículos preparados, off-road, GNV e flex mostrou nosso dever contínuo com a superação e a adaptação às demandas do mercado.

### **Enquanto a tecnologia avançava, a Promax não ficava para trás.**

Pesquisas incessantes foram realizadas para enfrentar os desafios impostos por veículos multicompostíveis e pelo biodiesel, garantindo que a empresa estivesse sempre um passo à frente de sua concorrência.

As embalagens também passaram por uma transformação significativa, com design moderno, cores vibrantes e sistemas de identificação simplificados. O lançamento do aditivo Flex para veículos multicompostíveis foi um reflexo direto dessa atenção aos detalhes e à evolução do mercado.

Com o comprometimento contínuo de preservar sua história e legado, a empresa deu um passo significativo ao estabelecer o Centro de Memórias. O novo empreendimento visa documentar e celebrar as conquistas passadas e também oferecer um espaço dedicado à inovação, pesquisa e aprendizado. Com uma abordagem focada na excelência, o Centro de Memórias foi criado para ser uma fonte de conhecimento e inspiração para as gerações presentes e futuras.

Para marcar uma nova fase, **o tradicional logo vermelho da Promax**, usado por mais de 30 anos, foi substituído por uma nova identidade visual, com as cores **amarelo e preto**. Essa mudança representou uma atualização estética e uma renovação do empenho da empresa com a excelência em cada produto e serviço oferecido.

A empresa reafirma seu pioneirismo com o lançamento do primeiro óleo biodegradável da linha industrial, atendendo às demandas do setor de usinagem e consolidando ainda mais sua responsabilidade com o meio ambiente. Este avanço representa um feito significativo na busca por soluções ecologicamente corretas e na promoção da sustentabilidade em setores-chave da indústria.

Com o lançamento da linha industrial Kelube, a empresa inaugura um novo capítulo em sua história, introduzindo óleos e graxas especiais para diversos setores do ramo alimentício e expandindo seu Parque Industrial em Cajamar. A consolidação da Linha Kelube no mercado nacional é evidenciada pela certificação NSF International de produtos como Kelube G-127, Kelube W-8 e Kelube ND-03, demonstrando a confiabilidade desses produtos.

## ANOS 2010

Com base em nossa expertise técnica, a Promax é convidada a integrar a comissão de lubrificantes na AEA, evidenciando seu conhecimento e elevado padrão de qualidade e experiência que caracterizam a atuação da Promax no setor. Este convite valoriza a competência técnica da empresa e seu engajamento constante com a excelência e a inovação na indústria de lubrificantes.

Ao final desta década, o escritório administrativo da empresa foi submetido a uma reforma expressiva, visando criar um ambiente mais moderno e inspirador para os colaboradores, refletindo o bem-estar de todos. As mudanças incluem uma estética "clean", melhorias estruturais e tecnológicas, além de novos layouts que facilitam a colaboração e promovem a interação social. Foram feitos investimentos em recursos ergonômicos e tecnológicos para garantir conforto e eficiência no ambiente de trabalho.

## ANOS 2020

Podemos citar incontáveis marcos históricos na trajetória da empresa, porém destacamos a **implementação do ERP TOTVS – Protheus e a elaboração do Código de Conduta Ética**, evidenciando a eficiência operacional e a conduta ética em todos os níveis da organização.

O lançamento do aditivo B12 Premium destinado a picapes, SUVs e vans, bem como a introdução da linha de óleo para motor Maxtec Fuel Economy API SP, evidenciam a busca incessante da Promax por progresso, excelência e sua contínua capacidade de atender às



necessidades específicas dos clientes no mercado automotivo. Esses novos produtos representam um avanço importante para a empresa, com o objetivo de oferecer soluções de alta qualidade que otimizem o desempenho e a durabilidade dos motores, garantindo também uma experiência superior aos consumidores.

O lançamento do produto Max Hybrid é um momento significativo em nossa jornada de avanço, destacando novamente nosso pioneirismo e engajamento com soluções avançadas.



É o primeiro aditivo para carros híbridos do Brasil, o que demonstra nossa habilidade em antecipar demandas e consolida nossa reputação como uma empresa visionária e tecnológica.

Também nesse novo ciclo, apresentamos a mais recente composição da Motor Gang: Kidesgaste, Debby Car, Dr. Sujão, Carvãozinho e Armando Falhas. Esses personagens assumem missões para causar estragos nos veículos, tornando ainda mais desafiador o papel do notável Detetive Bardahl. Essa equipe, repleta de personagens marcantes, reflete a determinação da Promax com a qualidade em cada aspecto do cuidado automotivo.

O reconhecimento com o Selo Verde e a obtenção da Certificação NBR ISO 14001:2015 são pontos de referência indiscutíveis em nossa jornada de sustentabilidade. Eles refletem nosso empenho em adotar práticas empresariais responsáveis, que visam minimizar o impacto ambiental de nossas operações e promover a conservação dos recursos naturais e o bem-estar das comunidades onde atuamos.

A **implantação da Agenda ESG**, em 2023, é um marco significativo ao longo de nossa trajetória empresarial, evidenciando nossa dedicação com práticas empresariais sustentáveis e responsáveis. Envolve a integração dos princípios ambientais, sociais e de governança em todas as áreas da empresa, com o desenvolvimento de políticas e procedimentos para promover a proteção ambiental, a diversidade e inclusão e a responsabilidade corporativa. Além disso, inclui a medição e divulgação do desempenho nessas áreas, visando a transparência e confiança mútua com as partes interessadas. Ao adotar essa abordagem holística, estamos alinhando nossas práticas comerciais com valores éticos

e morais e nos posicionando para um crescimento sustentável a longo prazo.

Com um legado sólido construído ao longo de décadas, onde a excelência e a busca contínua pela qualidade são pilares essenciais, a Promax se destaca como uma das principais referências na indústria de lubrificantes, e sua firme dedicação com a sustentabilidade, aliada a uma constante busca por inovação e elevados padrões de desempenho, orienta a empresa rumo ao futuro.

Com o apoio e a confiança de seus parceiros e colaboradores, a empresa está preparada para enfrentar os desafios vindouros, permanecendo uma verdadeira fonte de inspiração para aqueles apaixonados por veículos e que buscam excelência em cada jornada.



A large, illuminated graphic of a bottle, possibly a perfume bottle, is the central focus. The bottle is outlined in a bright, glowing yellow light. Inside the bottle, the number '70' is prominently displayed in a white, stylized font. The '7' is composed of two parallel lines, and the '0' is a solid white circle. To the right of the '7', the word 'anos' is written in a white, lowercase, sans-serif font, enclosed within a white circle. The background is a warm, golden-yellow color, and the floor below the bottle is a light, neutral tone.

70 anos

# '70 anos de história



A Promax Bardahl celebrou suas Bodas de Vinho em 2024, completando 70 anos de uma trajetória marcada por trabalho, esforço e dedicação, desde a sua fundação por Antônio, Evânio e Mário, da geração pioneira. Assim como a produção de vinho, que exige um processo cuidadoso, a empresa também passou por etapas de desenvolvimento e aprimoramento, com foco contínuo na qualidade de seus produtos.

As sete décadas de história simbolizam não apenas uma conquista familiar, mas também o forte laço construído com os colaboradores, alguns com mais de 30 anos na empresa, além de relações duradouras com parceiros e clientes. Ao longo dos últimos 5 anos, a Promax Bardahl enfrentou muitos desafios, como mudanças econômicas, crises, pandemia e guerras, mas segue sólida e preparada para novos capítulos, sempre com o compromisso de manter sua cultura inovadora, o cuidado com o meio ambiente e o foco nas pessoas.

Ao alcançar essa marca significativa, a empresa reafirma seu comprometimento com a inovação, que está presente em seu DNA desde

1954, quando apostou no mercado automotivo, que estava dando os primeiros passos no Brasil. Pioneira, a Promax Bardahl sempre antecipou soluções e tecnologias, como o lançamento do PROAL durante o projeto Proálcool e o desenvolvimento de aditivos para carros flex e híbridos. Embora suas raízes estejam no setor automotivo, a empresa expandiu seu portfólio para diversos segmentos, incluindo têxtil, agrícola, gráfica e até indústrias de alimentos e remédios.

O objetivo agora é consolidar-se como referência não apenas no setor automotivo, mas em lubrificantes e aditivos em geral, investindo em tecnologia e inovação contínua. A empresa, sob nova administração nos últimos cinco anos, passou por uma transformação em processos e estrutura, sempre mantendo os princípios das gerações anteriores.

A trajetória de sucesso da Promax Bardahl é resultado do trabalho de todos que contribuíram para sua história, e a comemoração dos 70 anos rememora as conquistas passadas e apresenta os novos desafios rumo ao centenário.



# AVANÇOS SIGNIFICATIVOS

Os laboratórios da Promax estão em constante movimento, dedicados a pesquisas para aprimorar as fórmulas existentes e criar novos produtos. Um evento significativo ocorreu em 1968, com o lançamento do Maxoil Long Life, pioneiro no conceito de longa vida no mercado nacional, seguido pelo Bardahl B12 em 1979, o principal aditivo da linha automotiva da marca atualmente.

Um exemplo notável desse esforço de adaptação às condições locais foi o desafio lançado pelo governo federal na década de 1970, com o **Programa Nacional do Alcool**. Diante da demanda por esse combustível, a empresa desenvolveu o Proal, um aditivo aprovado e recomendado por grandes nomes da indústria automobilística, como a Ford e a Volkswagen.

Em 2004, a Promax lançou o Bardahl Flex, um produto desenvolvido especialmente para os motores flexíveis. A iniciativa foi resultado de um profundo investimento em inovação e adaptação às necessidades do mercado,

e demonstrou uma sensibilidade única em relação às demandas dos consumidores.

O lançamento do Bardahl Max Hybrid, um aditivo de combustível especialmente desenvolvido para veículos híbridos e o primeiro de seu tipo no Brasil, representou um ponto crucial para a empresa. Este novo produto fortaleceu a presença da empresa no mercado de veículos híbridos e foi complementado pela introdução das linhas Moto e Agrícola. Essas adições ampliam ainda mais o alcance e o impacto positivo dos produtos da empresa em diversas áreas do cotidiano. Este momento destacou a Promax como uma líder inovadora e visionária no setor de lubrificantes e aditivos.



# · VISÃO, MISSÃO E VALORES

[GRI 2-23]

## ▲ VISÃO

Ser líder de mercado em seus negócios e reconhecida pela excelência dos produtos, no atendimento ao cliente e na gestão de pessoas.

## ▲ MISSÃO

Oferecer produtos de qualidade, com responsabilidade ambiental, que preservem o patrimônio de nossos clientes, transformando-os em multiplicadores da nossa marca.

## ▲ VALORES

Ética, credibilidade, confiança, qualidade, comprometimento e humanização.



# POLÍTICA DO SISTEMA DE GESTÃO ESG

[GRI 3-3 Temas materiais: Emissões GEE e Mudanças Climáticas, Gestão de Água e Efluentes, Gestão de Resíduos, Eficiência Energética, Produtos Sustentáveis, Diversidade e Inclusão e Direitos Humanos, Saúde e Segurança do Trabalho e Governança Corporativa]

[GRI 2-23 | 2-24]

A Promax é responsável pelo desenvolvimento, produção, venda e assistência técnica de produtos químicos. Estabelece e formaliza seus compromissos relacionados ao **desenvolvimento sustentável** com as partes interessadas internas e externas, por meio das diretrizes do **Sistema de Gestão ESG**, listadas a seguir:

- Promover a **satisfação dos clientes** internos e externos;
- Conservar a imagem de fornecedor de qualidade, mantendo o compromisso com a entrega de **produtos de qualidade**, ambiental e socialmente responsáveis aos clientes e ao mercado;
- Eliminar perigos e reduzir os riscos para proporcionar aos colaboradores um **ambiente de trabalho seguro e saudável** que previna lesões e problemas de saúde;
- Proporcionar a seus colaboradores oportunidades de crescimento e **desenvolvimento profissional**;
- Prover ambiente e recursos para consulta e participação dos trabalhadores e/ou de seus representantes nos assuntos referentes à **saúde e segurança ocupacional**;
- Proteger o meio ambiente e prevenir a poluição pelo **uso sustentável de recursos**, mitigação e adaptação às mudanças climáticas, proteção da biodiversidade e dos ecossistemas;
- **Atender à legislação** e outros requisitos aplicáveis em suas atividades, produtos e serviços;





- Manter uma **relação de ganhos mútuos** com seus fornecedores e prestadores de serviços;
- Zelar pela **transparência, equidade e prestação de contas** com suas partes interessadas internas e externas;
- Atuar de forma responsável, garantindo que as práticas de gestão cumpram os requisitos de **ética e compliance e o respeito aos Direitos Humanos**;
- **Gerir os impactos gerados na comunidade** resultantes das atividades da empresa, bem como os riscos de violação aos Direitos Humanos;
- Conduzir o **Sistema de Gestão ESG** com foco nas melhores práticas de governança corporativa e melhoria contínua do desempenho financeiro, social e ambiental, mantendo a sustentabilidade da Promax;
- Engajar as partes interessadas do negócio, através de **projetos e certificações**.



# ATUAÇÃO

Nosso compromisso é oferecer produtos de alta qualidade, destacando-se pela responsabilidade ambiental e pela valorização dos princípios éticos, da confiança, da qualidade e da humanização em todos os processos. Além disso, temos a exclusividade na fabricação e distribuição dos produtos Bardahl no Brasil, consolidando nossa posição de destaque no mercado.

[GRI 2-6]

Nos últimos anos, enfrentamos diversos desafios que exigiram adaptação e mudanças significativas em nossa abordagem operacional. Essa nova dinâmica impulsionou a melhoria dos processos decisórios e a revisão de diretrizes estratégicas.

No entanto, **essa jornada reforçou a resiliência da Promax**, demonstrando nossa capacidade de inovação e superação diante de obstáculos, graças ao comprometimento de nossa equipe e à solidez de nosso portfólio de produtos. Hoje, o grande diferencial da Promax está na capacidade de identificar rapidamente desafios e transformá-los em oportunidades, adaptando-se para manter a liderança no mercado.

Apesar de enfrentar uma concorrência significativa, especialmente no mercado de lubrificantes, a empresa mantém uma atuação expressiva e um desempenho sólido no mercado brasileiro. Seu foco principal é o setor automotivo, incluindo veículos de passeio, pesados e agrícolas, além de apresentar forte crescimento em setores industriais como têxtil, metalúrgico, de compressores e alimentício.

Recentemente, após um estudo detalhado de mercado, a empresa realizou uma mudança estratégica no canal de vendas, direcionando esforços de comercialização para grandes distribuidores. Essa alteração trouxe resultados positivos para o crescimento da empresa, impactando toda a infraestrutura e cadeia de fornecimento.

Em 2024, a Promax inaugurou o Portal do Cliente, onde ficam centralizadas todas as informações e contatos com a empresa, inclusive com a possibilidade de agendamento de coleta de produtos, oferecendo ainda mais agilidade e eficiência no atendimento. A integração do Portal do Cliente com os novos aplicativos (comercial e logística) permite uma gestão cada vez mais estratégica e eficiente.

Além de cumprir as regulamentações do setor e as especificações das montadoras, a Promax investe no segmento B2B industrial e mantém um centro de P&D (Pesquisa e Desenvolvimento) para atender às demandas específicas de nichos de mercado. A empresa está comprometida em continuar inovando e atendendo às necessidades dos clientes enquanto **segue os princípios de responsabilidade socioambiental** que a guiaram ao longo de sua trajetória.





200/24  
DPC 094/20



# ' LINHA DE PRODUÇÃO

[GRI 3-3, 416-1]

A área produtiva da Promax tem um papel fundamental em vários aspectos do desempenho empresarial, desde a qualidade do produto até a eficiência operacional, a inovação, a conformidade regulatória e a capacidade de atender às demandas dos clientes. O sucesso dessa área é essencial para que a Promax mantenha a competitividade e a sustentabilidade a longo prazo no mercado.

Nossa linha de produção inclui a fabricação de lubrificantes, aditivos, graxas, fluidos e protetivos, com prioridade para a qualidade do produto, item fundamental para a satisfação e fidelização do cliente. A empresa possui processos de produção bem executados e rigorosos, com controles de qualidade para que os produtos atendam ou superem as especificações exigidas, evitando falhas e problemas de desempenho.

Priorizando a eficiência operacional, a Promax busca estabelecer **melhorias contínuas para a redução de desperdícios**, otimização de recursos e minimização de tempo de inatividade. Tudo isso contribui para a redução dos custos de produção e, conseqüentemente, para a melhoria da margem de lucro da empresa. Além disso, possui um gerenciamento eficaz de matérias-primas, mão de obra, energia e outras despesas operacionais.

Com o objetivo de garantir o cumprimento eficaz dos prazos de entrega e a qualidade de seus produtos e serviços, a Promax também está constantemente investindo em inovação, desenvolvimento de produtos e criação de novas formulações para o mercado. A capacidade de pesquisa e entrega de produtos inovadores proporciona uma grande vantagem competitiva, atendendo com agilidade





às demandas e especificidades dos clientes (veja mais no item Inovação, no capítulo Desenvolvimento Humano).

Um dos principais diferenciais na fidelização de clientes é a adoção pioneira de tecnologia avançada no relacionamento com o público, bem como o desenvolvimento contínuo de novos produtos. A Promax aprimora continuamente seus canais de vendas, buscando novos parceiros alinhados com suas diretrizes internas, além da expansão para novas regiões do Brasil.

A empresa também adota **diversas práticas sustentáveis e direciona esforços para a conformidade com regulamentações ambientais**. Levando em consideração que a fabricação de produtos envolve o manuseio de substâncias químicas, a área produtiva mantém um compromisso firme com a segurança e o cumprimento

das regulamentações da legislação brasileira, evitando impactos como multas e sanções e danos à reputação da empresa.

Para os próximos anos, a perspectiva da Promax é desenvolver novas ações voltadas para produtos, além da inclusão de Trade Market e campanhas de marketing direcionadas para seus públicos de interesse, sempre mantendo a sustentabilidade das vendas e a eficiência operacional, de modo a estar cada vez mais consolidada mesmo diante de oscilações do mercado.



# PRODUTOS

Atualmente, a Promax possui três canais de vendas (Atacadista, Varejista e Consumo) e três diferentes segmentos

de produtos (Aditivos, Lubrificantes Automotivos e Lubrificantes Industriais). A seguir, apresentamos a lista completa de nossos produtos, distribuídos em cinco categorias (Automotivo, Uso Geral, Industrial, Agrícola e Especialidades Químicas):

## AUTOMOTIVO

Além de uma formulação pioneira em aditivos automotivos, possuímos uma linha completa de lubrificantes para motores a gasolina, etanol, GNV e diesel.

Aditivos para óleo de motor

Aditivos de combustível

Aditivos para óleo de transmissões

Produtos para radiadores

Fluido para direção hidráulica

Graxa

Lubrificantes

Serviços

## USO GERAL

Linha desenvolvida para proporcionar diversas soluções e facilidades no dia a dia. Limpeza, manutenção e conservação da casa, local de trabalho ou lazer.

Limpa Tudo

Clean Plus

Limpa Vidros

LPP



## INDUSTRIAL

Lubrificantes desenvolvidos para uma ampla gama de aplicações. São utilizados em equipamentos de diversos segmentos industriais, como minerador, frigorífico e petroquímico, entre outros.

Aditivo para lubrificantes

Graxas, lubrificantes e solventes

Lubrificantes minerais e sintéticos

Lubrificantes atóxicos de grau alimentício

Serviços

## AGRÍCOLA

Nossos produtos facilitam o dia a dia do pequeno ao grande agricultor, protegendo suas máquinas, ferramentas e equipamentos, desde o plantio até o processamento e transporte.

Aditivos de combustível

Aditivos para óleo de motor

Aditivos para óleo de transmissões

Produtos para radiadores

Graxa

Lubrificantes

Protetivos

Serviços



## ESPECIALIDADES QUÍMICAS

A Promax conta com a tecnologia de ponta dos principais fabricantes globais de bases sintéticas, marcadores e corantes para combustíveis e lubrificantes. Utilizando sua vasta experiência no segmento, a empresa importa e distribui matérias-primas para indústrias de lubrificantes e distribuidoras de combustíveis, assegurando disponibilidade local por meio de parcerias exclusivas com

empresas de renome e presença internacional.

Um exemplo disso é a colaboração estratégica da Promax com a United Color (UCM), líder mundial na produção de corantes, e com a renomada petrolífera ExxonMobil Chemical, o que garante produtos de alta qualidade e inovação para os clientes.

## PESQUISA E DESENVOLVIMENTO

Muitas empresas do setor investem significativamente em pesquisa e desenvolvimento para lançar produtos mais avançados, com propriedades superiores de proteção e eficiência energética. Isso inclui produtos de longa duração, lubrificantes de baixa viscosidade para melhorar a eficiência no consumo de combustível ou produtos especiais para aplicações de alta performance, nesse sentido, a Promax investe continuamente no desenvolvimento de lubrificantes e aditivos de combustível de próxima geração.

Com a crescente ênfase na sustentabilidade, as empresas estão desenvolvendo lubrificantes biodegradáveis para reduzir o impacto ambiental. Nesse contexto, a Promax busca desenvolver produtos projetados para se decompor de forma natural, minimizando impactos ambientais.

Por meio de parcerias estratégicas com fabricantes de máquinas e equipamentos da linha industrial, montadoras, entre outros, a Promax projeta produtos específicos para as necessidades de cada empresa. Esses projetos envolvem testes extensivos e personalização para garantir o desempenho ideal dos equipamentos.

Com o aumento da volatilidade nos preços das matérias-primas tradicionais, as empresas podem explorar novas fontes alternativas, como óleos vegetais, sintéticos ou reciclados, para a produção de lubrificantes. Isso ajuda a diversificar as fontes de matérias-primas e reduzir os custos de produção. Além disso, a Promax também investe em projetos de **capacitação de colaboradores** e clientes sobre as melhores práticas no uso de lubrificantes e a **importância da manutenção preventiva**, contribuindo para o prolongamento da vida útil dos equipamentos.



Para os próximos anos, a Promax pretende focar seus investimentos em:

### **INOVAÇÃO E DESENVOLVIMENTO DE PRODUTOS**

Uma das principais metas é continuar inovando e desenvolvendo novos produtos com tecnologias mais avançadas para a próxima geração, com propriedades para alcançar maior eficiência energética, vida útil e menor impacto ambiental.

### **SUSTENTABILIDADE**

À medida que a conscientização ambiental aumenta, a Promax estabelece metas relacionadas à sustentabilidade, como a produção de lubrificantes biodegradáveis, a redução das emissões de carbono na produção e a gestão responsável de resíduos.

### **SATISFAÇÃO DO CLIENTE**

A melhoria do suporte ao cliente, a rápida resolução de problemas e a entrega pontual de pedidos são prioridades da Promax para manter a satisfação dos clientes.

### **EXPANSÃO DE MERCADO**

Ampliar a presença da empresa em novos mercados nacionais e internacionais é uma meta fundamental, incluindo a identificação de oportunidades em setores específicos ou regiões geográficas estratégicas.

### **EFICIÊNCIA OPERACIONAL**

A busca pela melhoria contínua dos processos de produção é um objetivo que está sempre no radar da empresa, impactando diretamente na redução de custos, aumento da eficiência na utilização de recursos e otimização das operações de fabricação.







Para alcançar essas metas, a empresa também leva em consideração os potenciais desafios e oportunidades que podem surgir nos próximos anos. A seguir, listamos os principais desafios mapeados:

### **REGULAMENTAÇÕES [GRI 2-27] AMBIENTAIS E DE SEGURANÇA EM CONSTANTE EVOLUÇÃO**

Exige um acompanhamento rigoroso das normas e investimentos em conformidade.

### **CONCORRÊNCIA ACIRRADA**

Na indústria de químicos e lubrificantes, as empresas enfrentam o desafio de se destacar em um mercado saturado, seja por meio da inovação, da qualidade superior ou da diferenciação.

### **FLUTUAÇÕES NOS PREÇOS DAS MATÉRIAS-PRIMAS**

A volatilidade nos preços das matérias-primas, como o petróleo, pode afetar significativamente os custos de produção. Por isso, o desafio constante é gerenciar essas flutuações de preços de forma eficaz.

### **SUSTENTABILIDADE E RESPONSABILIDADE SOCIAL**

Atender às expectativas dos clientes em relação à sustentabilidade e à responsabilidade social é um desafio crescente, que requer investimentos em práticas mais sustentáveis e na comunicação eficaz sobre tais iniciativas.

### **RISCOS DE CADEIA DE SUPRIMENTOS**

Os desafios na cadeia de suprimentos, como interrupções devido a desastres naturais ou crises políticas, podem afetar a disponibilidade de matérias-primas, por isso, é essencial ter uma boa gestão nesta área.

### **TECNOLOGIA E AUTOMAÇÃO**

À medida que a tecnologia avança, a Promax pode enfrentar o desafio de integrar sistemas de automação e IoT para otimizar a produção, além de manter os colaboradores atualizados com as novas tecnologias.

### **MUDANÇAS NAS PREFERÊNCIAS DOS CLIENTES**

As expectativas dos clientes estão em constante mudança, por isso, a Promax segue comprometida em acompanhar as preferências do mercado e se adaptar rapidamente às novas demandas.

## ■ **DESTAQUES 2023 & 2024**

- **Publicação do primeiro Relatório de Sustentabilidade em 2025**
- **Comemoração dos 70 anos da empresa**
- **Implantação da Agenda ESG**
- **Implantação da certificação NBR ISO 14001:2015**
- **Estabilidade na cadeia de fornecimento**
- **Mudança estratégica no canal de vendas**
- **Investimento em *startup* para atender demandas comerciais**
- **Plano de Auxílio Mútuo (PAM) em parceria com empresas vizinhas**
- **Criação do Comitê de Sustentabilidade**
- **Premiação Selo Verde, pelo terceiro ano consecutivo**
- **Desenvolvimento de novas embalagens, com design moderno**
- **Reestruturação de galpões de armazenagem e automatização do controle de estoque**
- **Lançamento do Portal do Cliente, com centralização de informações**
- **Implantação de novos OKRs para acompanhar desempenho de todas as áreas da empresa**

**E**m 2023 e 2024, trilhamos caminhos significativos ao alinhar nossas estratégias com a **Agenda ESG**, reforçando nosso compromisso com a **sustentabilidade e a responsabilidade corporativa**. Esse alinhamento não apenas nos posiciona como uma empresa consciente, mas também abre portas para oportunidades de crescimento acima da média do mercado, de forma estável e sustentável.

Ao longo dos últimos cinco anos, enfrentamos diversos desafios, porém, nossa estratégia revelou-se bem-sucedida, permitindo-nos alcançar e superar todas as metas estabelecidas desde o início de 2019, sob a nova gestão. Essa conquista reflete a nossa resiliência e capacidade de adaptação e execução eficaz de planos estratégicos.

Em 2024, a empresa alcançou um marco significativo em termos de desempenho e produtividade. Comparado ao mesmo período do ano anterior, registramos um crescimento notável em nossos principais indicadores:

**EBITDA:** O desempenho se manteve dentro do nível esperado, refletindo a eficácia das estratégias de gestão, o crescimento da receita e a melhoria dos resultados. A adoção de novas tecnologias e a otimização dos processos financeiros continuam desempenhando um papel essencial na manutenção da solidez e competitividade das operações.

**Indicadores de Produtividade:** Além dos ganhos financeiros, também observamos uma evolução de 11% nos indicadores de produtividade, resultado de investimentos contínuos em capacitação e desenvolvimento dos processos operacionais, além da adoção de ferramentas e metodologias que aumentam a eficiência operacional. A melhoria na produtividade não só contribuiu para a redução de custos, mas também para a melhoria da qualidade dos nossos produtos e serviços.

O resultado desses indicadores atesta nosso compromisso com a excelência e a inovação, e continuaremos investindo em estratégias que promovam o crescimento sustentável e a criação de valor para todos os *stakeholders*.





# PRÊMIOS E RECONHECIMENTOS

A **Promax Bardahl** foi a primeira fabricante de lubrificantes de grau alimentício brasileira e uma das 23 empresas no mundo a receber o certificado da NSF International. A certificação ocorreu em 2019, quando a empresa atendeu integralmente as exigências da Resolução 22/2014 da Agência Nacional do Petróleo (ANP) para a fabricação de produtos de grau alimentício, de acordo com a ISO 21469 (Segurança de Máquinas - Lubrificantes com contato acidental com o produto - Requisitos de Higiene).

Há mais de 17 anos, a Promax atua na fabricação de lubrificantes e graxas da categoria H1 (que pode ter contato acidental com o alimento, sem prejuízo ao processo). Para conquistar esta certificação, a empresa precisou ajustar apenas pequenos detalhes no local de produção de sua linha atóxica.

Atualmente, a empresa atua no mercado alimentício com uma linha completa de graxas, desengripante em aerossol, lubrificantes hidráulicos para bombas de vácuo, sopradores, redutores, compressores e produtos de limpeza. Entre os clientes estão alguns dos maiores representantes das indústrias de bebidas, frigoríficos, alimentícias (chocolates, balas e biscoitos), farmacêutica e usinas de açúcar.



Em 2023 e 2024, alguns prêmios e reconhecimentos foram importantes para a empresa:

- **Selo Verde** (conquistado pelo terceiro ano consecutivo)

- **ACECAJ** (Programa de Excelência Contínua)

- **Recertificação da NBR ISO 9001:2015 e Certificação da NBR ISO 14001:2015**

- **Certificado de Boas Práticas Ambientais - 2024** (Emitido pela Supply Service, sobre o correto descarte de resíduos, reconhecendo o compromisso com a sustentabilidade e a preservação do meio ambiente.)

A Promax é associada a diversas organizações e associações. As principais são:  
[2-29]

**Simepetro** (Associação dos Produtores e Importadores de Lubrificantes)

**Instituto Jogue Limpo** (realiza a logística reversa de embalagens)

**IBP** (Instituto Brasileiro do Petróleo)

Além disso, a participação de representantes da empresa é ativa e regular em fóruns de debates, reuniões e ações dos órgãos citados. Assim, a Promax expande cada vez mais seu conhecimento sobre os assuntos discutidos na cadeia de fornecimento.

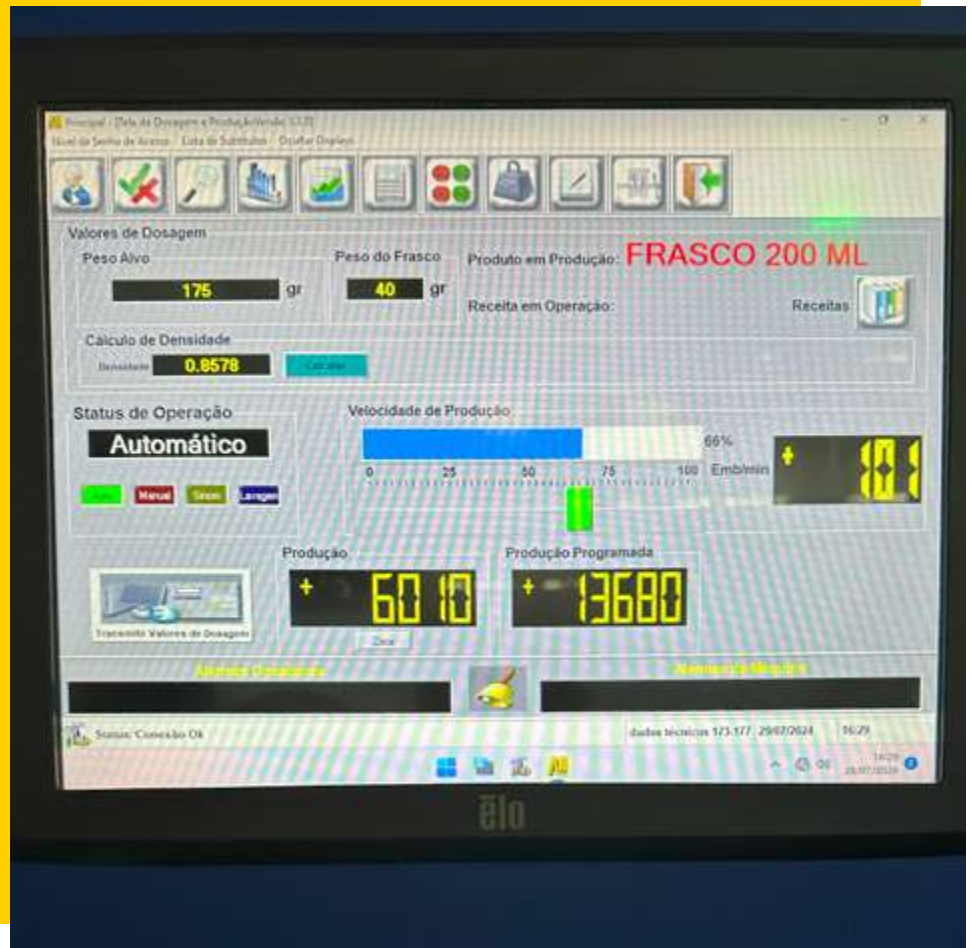
Seguindo a premissa de manter a proximidade com órgãos de relevância, a empresa também está em conformidade com as **resoluções da ANP** e participa de forma efetiva da **AEA** (Associação Brasileira de Engenharia Automotiva).

03



# GOVERNANÇA CORPORATIVA

- 
- 
- 
- 
- 



# GOVERNANÇA CORPORATIVA

[GRI 3-3 - Tema material: Governança Corporativa]

Com base em pilares fundamentais como **ética, transparência e integridade**, traduzidos em nossa visão, missão e valores, a governança corporativa da Promax tem como inspiração as melhores práticas do mercado. Assim, buscamos o aperfeiçoamento contínuo em todos os processos e atividades, e na atuação profissional de todos os colaboradores.

Em 2023, a Promax tomou uma decisão estratégica de implementar e manter uma Agenda ESG, com base nas mais avançadas diretrizes mundiais, investindo em governança, responsabilidade social e meio ambiente. Como parte desse objetivo, criou o **Comitê de Sustentabilidade**, fortalecendo ainda mais o tema dentro da empresa.

Em 2024, o comitê acompanhou as estratégias de desenvolvimento listadas na Agenda ESG. A criação do Plano de Continuidade de Negócios e o

lançamento do Código de Conduta Ética de Fornecedores foram as principais ações desenvolvidas durante o ano.

A Promax adota uma abordagem de gestão participativa, que fortalece a confiança entre as equipes e fomenta um maior envolvimento e dedicação de todos. Este modelo possibilita um ambiente que motiva e inspira todos os envolvidos, mantendo a transparência nas relações tanto internas quanto externas.

Comprometida com o desenvolvimento, produção, venda e suporte técnico de produtos químicos, a empresa consolida diariamente seus compromissos de sustentabilidade junto às partes interessadas. Isso é possível graças às políticas e diretrizes do Sistema de Gestão ESG.

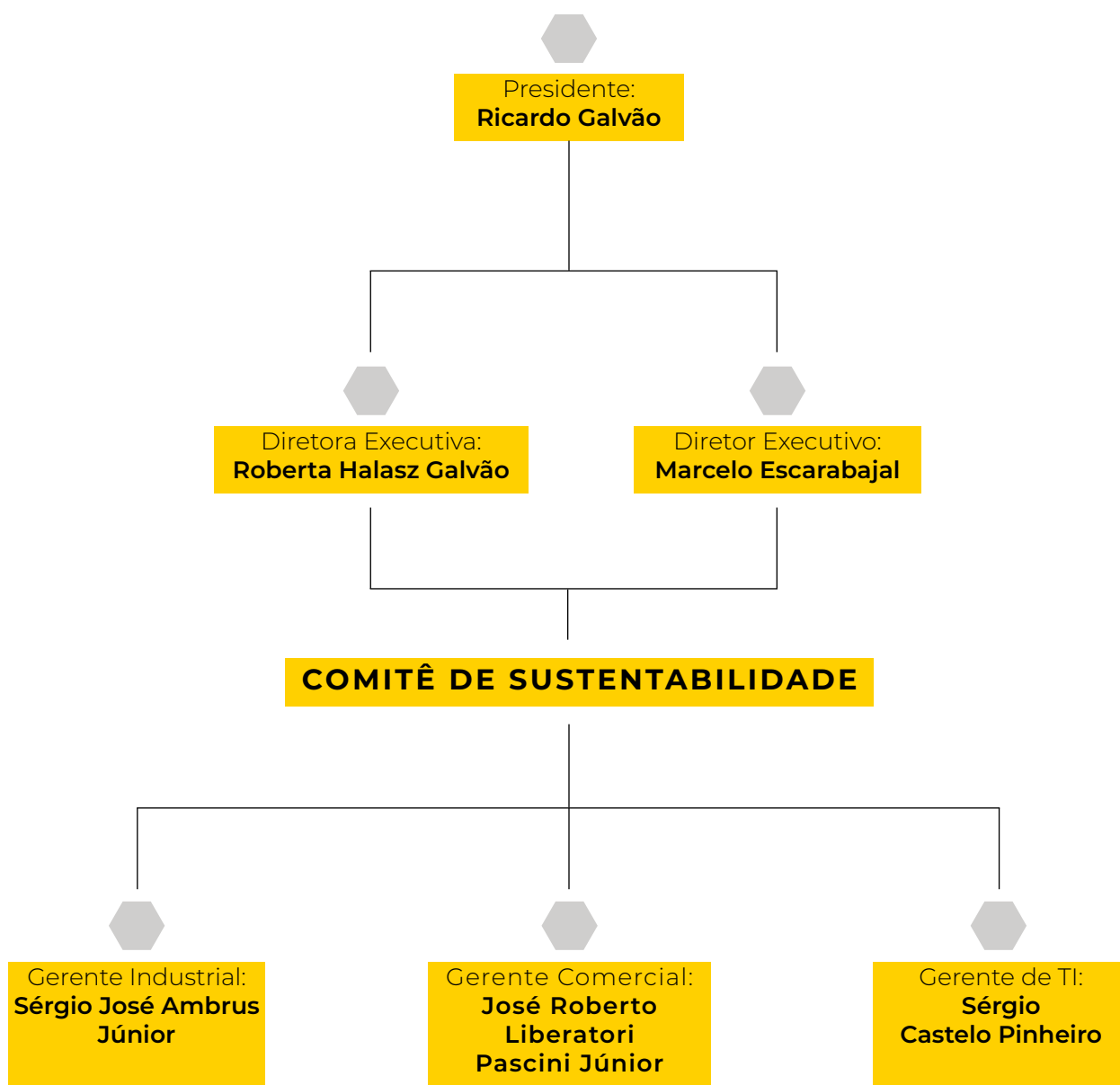




# ESTRUTURA DE GOVERNANÇA

[GRI 2-9]

Atualmente, a **governança da Promax** está estruturada da seguinte forma:



## ESTRUTURA DE GOVERNANÇA

Como uma empresa de capital fechado, a Promax não é obrigada a formar Conselhos Fiscal e Administrativo. Mesmo assim, a adoção das diretrizes ESG levou à formação de um Comitê de Sustentabilidade em 2023, como citado anteriormente. O comitê está sob a responsabilidade direta da Presidência e da Diretoria Executiva, evidenciando o **compromisso da empresa com práticas sustentáveis**.

As reuniões do comitê são realizadas trimestralmente desde março de 2023. Durante o ano de 2024, houve o total de 4 encontros, contando com a participação de integrantes de áreas estratégicas da Promax.

Na estrutura organizacional da Promax, as posições executivas são ocupadas exclusivamente pelos diretores e pelo presidente, enquanto todos os demais postos são considerados não executivos. A alta direção possui completa independência operacional, não necessitando de aprovação de entidades externas para suas atividades.

As nomeações para a Diretoria são realizadas através de eleições a cada 3 anos. No momento, o mais alto órgão de governança da empresa é composto por dois homens e uma mulher, refletindo o compromisso da Promax com a inclusão e a diversidade em seus níveis mais elevados de decisão. [GRI 2-10 | 2-11 | 2-12]

O papel fundamental do mais alto órgão de governança é assegurar que a organização não apenas **cumpra os requisitos legais e**

**éticos, mas também adote uma abordagem proativa na identificação e gestão de seus impactos.** Isso contribui significativamente para a sustentabilidade a longo prazo e para a responsabilidade social da empresa. A supervisão exercida por esse órgão é crucial para garantir uma gestão responsável e sustentável, abrangendo todos os processos que possam afetar a economia, o meio ambiente e as pessoas. [GRI 2-12 | 2-13 | 2-14]

Todas as questões estratégicas, ambientais e relacionadas à gestão de pessoas são analisadas e decididas pela alta liderança. Durante as **reuniões semanais com o departamento de sustentabilidade**, são discutidos temas relevantes e os possíveis impactos que podem surgir durante os processos de mitigação de riscos da Promax. Essas reuniões são documentadas em atas para acompanhamento das ações, tomada de decisões e revisão dos assuntos tratados. Por outro lado, as reuniões do Comitê de Sustentabilidade ocorrem a cada três meses. [GRI 2-13]

As avaliações dos órgãos de governança incluem todos os temas relevantes para a empresa e cada gerência fica responsável por direcionar os responsáveis sobre os assuntos discutidos. Reuniões semanais também são realizadas com a alta liderança para debater questões estratégicas da Promax, abordando preocupações específicas levantadas por cada área. No momento, não há avaliação independente ou externa sobre os órgãos de governança. [GRI 2-16 | 2-17 | 2-18 | 2-25 | 2-26]



## **GESTÃO DE RISCOS**

A Promax está comprometida em mapear os principais riscos aos quais está exposta e criar **mecanismos para minimizá-los**. Atualmente, os riscos mais significativos estão relacionados às variações do mercado externo, sobretudo em relação à escassez de matéria-prima e variações cambiais, que afetam os custos. [GRI 2-26 | 2-27]

Para lidar com esse risco, a empresa conta com um time de desenvolvimento de novas soluções tecnológicas e pesquisas que atendam às demandas dos clientes. Um exemplo disso é o aperfeiçoamento de produtos por meio de pesquisas de matérias-primas alternativas, visando minimizar impactos ambientais. Essa abordagem promove a sustentabilidade e também ajuda a enfrentar os desafios de indisponibilidade de materiais.

A empresa também está suscetível a fatores externos, como guerras e manutenção de refinarias. Nesse sentido, a Promax utiliza Inteligência Artificial para monitorar e avaliar os impactos no segmento com antecedência, gerando previsibilidade para mitigar riscos de volatilidade do mercado.

Em nossa estrutura organizacional, temos um setor jurídico que presta assessoria a todos os departamentos da empresa, atuando em todas as áreas do Direito. A área integra o **Comitê de Sustentabilidade e Lei Geral de Proteção de Dados**, desenvolvendo políticas e ações preventivas visando evitar litígios e zelando pela segurança da empresa. Também contamos com o suporte de escritórios renomados de advocacia, especializados em algumas áreas, atuando em processos pontuais e prestando assessoria para que possamos continuar em conformidade com a legislação e fortalecer nossa capacidade de garantir a segurança jurídica da empresa.

Outra importante área que contribui para o gerenciamento de riscos é o departamento fiscal, que garante o cumprimento adequado das obrigações fiscais, levando em consideração a complexidade de atender as normativas dos 27 estados, que possuem diferentes prazos de entrega dos Speds Fiscais.

Além disso, mantém uma atenção constante às atualizações na legislação fiscal e identificação de oportunidades tributárias que possam aumentar a competitividade no mercado, buscando reduzir tributos e custos associados às mercadorias.

Nos últimos anos, além de desenvolver a Política de Estoques, a Promax também implantou as Teses Tributárias através da área fiscal, com a intenção de obter créditos tributários. Já no departamento financeiro, foi implantado o Planejamento e Controle Orçamentário (PCO).

Como empresa comprometida com a proteção dos dados de seus usuários e clientes, a Promax implantou sua Política de Privacidade, que reflete seu empenho em proteger a privacidade dos dados pessoais, em conformidade com a LGPD e outras leis aplicáveis. Para garantir a conformidade, a Promax investe continuamente em treinamentos de conscientização e tecnologia para o gerenciamento de dados, de acordo com as diretrizes estabelecidas pela LGPD.

Recentemente, a empresa nomeou seu Data Protection Officer (DPO) e estabeleceu um canal de comunicação por e-mail:

**[lgpd.dpo@promax.bardahl.com.br](mailto:lgpd.dpo@promax.bardahl.com.br)**

Para ler a Política de Privacidade na íntegra, acesse:

**<https://bardahl.com.br/politica-de-privacidade/>**





FROM MAX

125 mL  
No. 4990

125 mL  
PYREX®  
U.S.A.  
No. 4990

## ▲ ÉTICA E TRANSPARÊNCIA

A transparência e a credibilidade são elementos essenciais para garantir a sustentabilidade do negócio a longo prazo. Por isso, a Promax dispõe de diversas ferramentas para apoiar essas diretrizes. Uma delas é o **Código de Conduta Ética**, no qual são estabelecidas as diretrizes e as regras de condutas esperadas por todos os envolvidos no negócio. O documento, aprovado pela Diretoria, é um guia prático de orientação nas relações entre a Promax e todas as partes interessadas.

O Código de Conduta Ética é revisado e atualizado regularmente, incorporando sugestões para melhoria contínua. Essas alterações são baseadas nos códigos das culturas de mercado com as quais interagimos, desde que estejam alinhadas com nossas diretrizes. É aplicado a todos os administradores, colaboradores, fornecedores, parceiros, clientes, agentes públicos e demais terceiros que interagem com a empresa, de modo que todos tenham conhecimento sobre as atitudes esperadas em todo e qualquer relacionamento.

Para a Promax, é crucial trabalhar na prevenção e mitigação de conflitos de interesse, assegurando que as decisões da empresa sejam tomadas de forma imparcial e em benefício dos interesses internos. Nesse contexto, a empresa atua preventivamente e dispõe de políticas, treinamentos, auditorias, revisões de processos e reuniões periódicas. Além disso, nos comprometemos a divulgar os conflitos de interesse a todos os *stakeholders*, promovendo transparência e confiança em relação à participação em outros órgãos de administração, acionistas e partes interessadas.

[GRI 2-15]

A empresa sempre trabalha com base em princípios de igualdade, individualidade e dignidade, priorizando relacionamentos livres de preconceitos de toda e qualquer forma, sejam eles por origem ou condição social, religião, gênero, cor, etnia, idade, orientação sexual, preferências políticas, nível hierárquico, condições físicas ou qualquer outra forma de discriminação.

O Canal do Código de Conduta Ética – disponível através do e-mail:

**[codigo.etica@promax.bardahl.com.br](mailto:codigo.etica@promax.bardahl.com.br)** – é imparcial, transparente e sigiloso, garantindo a confidencialidade das informações e preservando a identidade das pessoas envolvidas, dentro ou fora da empresa.

Hoje, todas as questões recebidas pelo Canal do Código de Conduta Ética são analisadas pelo Comitê de Ética, que tem a responsabilidade de divulgar e assegurar a compreensão do documento, analisar situações não previstas no Código e definir como proceder, além de revisar e atualizar o documento.

Para facilitar o acesso às diretrizes de ética e transparência, a Promax disponibiliza o Código de Conduta Ética e a Política do Sistema de Gestão ESG em locais estratégicos e visíveis dentro da empresa, em cópias físicas ou digitais. Os documentos também são abordados no momento da integração com novos colaboradores e em cursos de reciclagem para antigos colaboradores. [GRI 2-23 | 2-24 | 2-26]

Para ler o Código de Conduta Ética na íntegra, acesse: **<https://bardahl.com.br/codigo-de-conduta-etica>**





# 04

## DESEMPENHO

ECONÔMICO-FINANCEIRO

- 
- 
- 
- 
- 





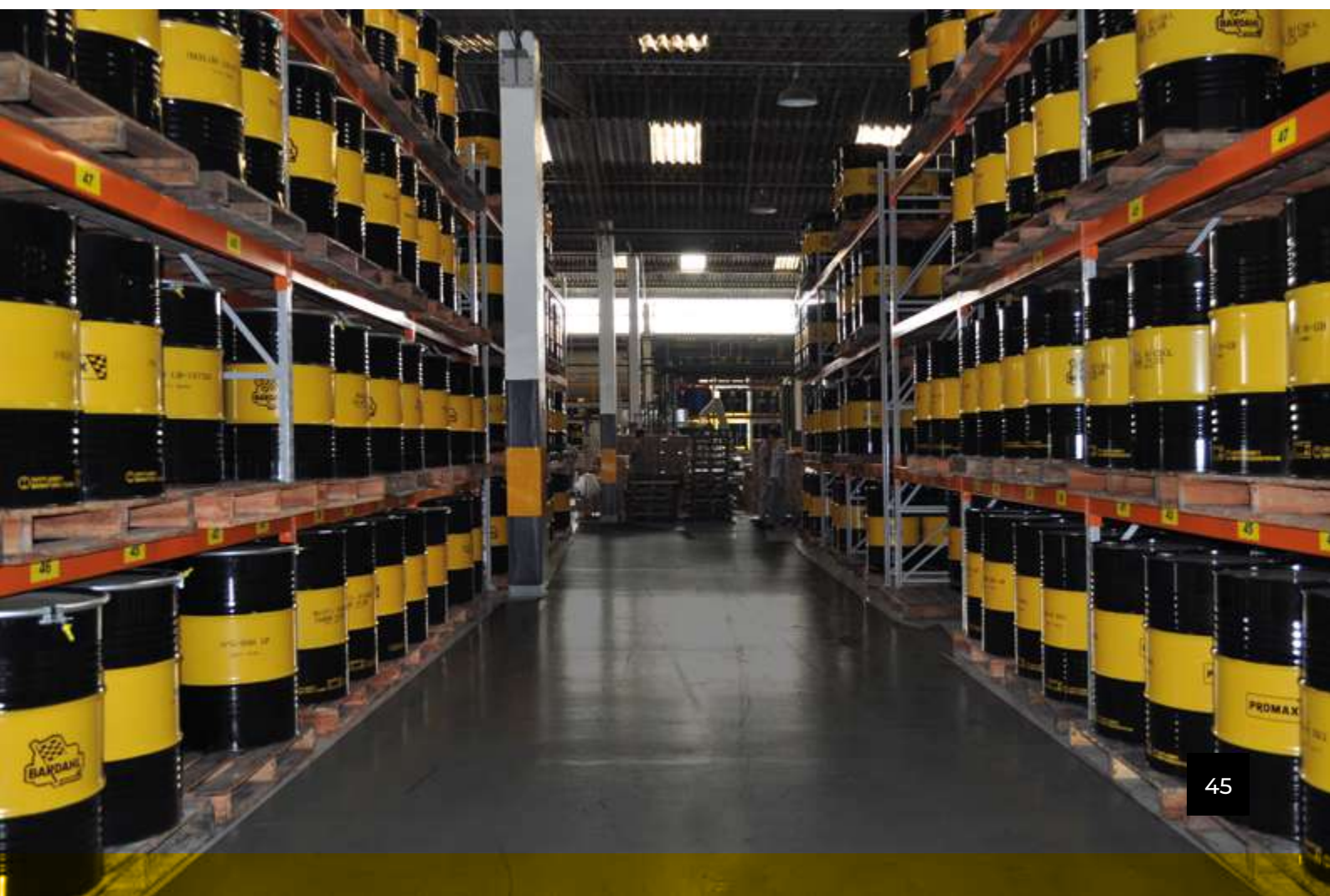
# ' DESTAQUES FINANCEIROS

[GRI 201-1]

**A** empresa possui uma marca comercial muito forte, amplamente reconhecida por sua qualidade superior, um padrão que foi firmemente estabelecido ao longo de sua trajetória. Durante os últimos anos observamos avanços significativos em nossa política financeira e iniciativas em nossas áreas industriais, abordando questões cruciais como preservação ambiental, saúde e segurança dos colaboradores e da comunidade. Além disso, registramos melhorias

substanciais em nossa capacidade produtiva, impulsionadas pela aquisição de novos equipamentos de última geração e pela obtenção de certificações adicionais que validam nossa dedicação à excelência em todos os aspectos de nossa operação. Esses progressos refletem nossa determinação contínua com a inovação, sustentabilidade e responsabilidade corporativa, preparando-nos para enfrentar os desafios e oportunidades do futuro com confiança e determinação.

[GRI 201-1]





05

# DESENVOLVIMENTO **HUMANO**

- 
- 
- 
- 
- 





# INOVAÇÃO

A inovação é um pilar fundamental na Promax, impulsionando continuamente o **desenvolvimento de produtos e tecnologias** para mantê-la à frente no mercado. Nos últimos anos, a empresa tem se destacado globalmente ao adotar abordagens inovadoras e ao incorporar estrategicamente a Inteligência Artificial (IA) para impulsionar seu crescimento.

Comprometida em integrar cuidadosamente a tecnologia em seus processos, a Promax garante o respeito aos princípios éticos, legais e de segurança.

Além disso, a empresa utiliza parcerias estratégicas e ferramentas tecnológicas para manter seus colaboradores atualizados sobre as tendências de mercado. Essa abordagem não apenas fortalece o conhecimento interno da equipe, mas também promove uma **cultura de inovação** e adaptação contínua às mudanças do mercado.

Para o futuro, a Promax almeja desempenhar um papel ainda mais significativo, priorizando a identificação de oportunidades e o desenvolvimento de produtos e sistemas mais eficientes por meio da incorporação da tecnologia.

Isso demandará uma capacidade constante de inovação, bem como uma rápida adaptação às transformações do mercado, garantindo simultaneamente a manutenção de padrões elevados de qualidade.





# GESTÃO DE PESSOAS

[GRI 3-3 - Tema material: Diversidade e Inclusão e Direitos Humanos]

Na Promax, colocamos a valorização de cada colaborador em primeiro lugar, pois reconhecemos que são as pessoas que constroem nossa jornada de conquistas e sucesso. Oferecemos uma variedade de benefícios e oportunidades de treinamento para todos os membros da equipe, permitindo que eles se aprimorem e permaneçam engajados nos propósitos e na missão da empresa.

Atualmente, estamos empenhados no desenvolvimento de um projeto de liderança, com foco na preparação e aperfeiçoamento tanto dos líderes quanto de seus colaboradores, pensando em um processo de sucessões a longo prazo. O objetivo é promover melhorias na seleção e no bem-estar de todos os colaboradores da empresa, para isso, segue investindo na estrutura de RH para apoiar o desenvolvimento da cultura, atração e seleção e competitividade.

Em 2024, a Promax ajustou indicadores estratégicos-chave para o crescimento sustentável. Essa evolução também permitirá que a empresa evolua nas frentes de PLR (Participação nos Lucros e Resultados) por cobertura de metas, apoiando o engajamento de colaboradores e suas carreiras.

A Promax respeita a liberdade de associação de todos os colaboradores, que podem escolher se associar a um sindicato ou não, sem sofrer qualquer tipo de discriminação.

A empresa acredita na importância de lidar com o conflito de interesses de forma honesta e transparente, para que os princípios e valores internos sejam sempre preservados nas relações com clientes, parceiros, fornecedores, órgãos públicos e colaboradores.

A principal novidade de 2023 na área de gestão de pessoas foi a implantação do projeto Acelera Promax (detalhado no item Treinamentos) e dos novos módulos do departamento de Recursos Humanos, com foco em treinamento e desenvolvimento, avaliação e desempenho, planos de carreira e recrutamento e seleção.

Em 2024, a empresa iniciou a implantação da plataforma de cursos à distância Acelera Promax, além de criar o grupo multidisciplinar Bardatas, para fomentar o uso de dados e embasamento estratégico para OKRs. Iniciou também a implantação da Plataforma Promax Feedz, para estruturar a Gestão de Talento e Performance e apoiar no planejamento de sucessão, alinhado ao crescimento organizacional da Promax e dos nossos “detetives”.

A seguir, apresentamos os **números de nosso quadro de colaboradores**, incluindo região de atuação, idade e raça. Em 2024, a Promax contava com o total de 257 colaboradores, sendo 188 homens e 69 mulheres.

[GRI 2-7]



[GRI 2-7 - Empregados]

Empregados por região (quantidade)	2023	2024
Sudeste	236	250
Sul	7	7
<b>Total</b>	<b>243</b>	<b>257</b>

Nota: Não há colaboradores nas Regiões, Norte, Nordeste e Centro Oeste. Todos os colaboradores atuam em regime permanente.

[GRI 2-7]

Tipo de contrato por gênero	2023	2024
Homens	165	188
Mulheres	78	69
<b>Total</b>	<b>243</b>	<b>257</b>

\*Gênero conforme especificado pelos próprios colaboradores.

Tipo de Contrato: Faixa Etária	2023		2024	
	Número	%	Número	%
Abaixo de 30 anos	82	34	109	42
De 30 a 50 anos	123	51	110	43
Acima de 50 anos	38	15	38	15
<b>Total</b>	<b>243</b>	<b>100%</b>	<b>257</b>	<b>100%</b>

[GRI 405-1]

Tipo de Contrato: Raça	2023		2024	
	Número	%	Número	%
Amarela	7	2,9	7	2,7
Branca	188	77,4	205	79,8
Negra	41	16,9	44	17,1
Indígena	0	0	1	0,4
Não informada	7	2,9	0	0
<b>Total</b>	<b>243</b>	<b>100%</b>	<b>257</b>	<b>100%</b>

\*\*Em 2023 e 2024, o total de 2 homens e 1 mulher ocupava órgãos de governança da Promax, todos declarando-se como brancos e na faixa etária entre 30 e 50 anos e acima de 50 anos.

[GRI 2-8 - Trabalhadores não empregados]\*

Empregados por gênero	2023	2024
Homens	5	6
Mulheres	13	14
Outros	0	0
Não informado	0	0
<b>Total</b>	<b>18</b>	<b>20</b>

\*A Promax considera Trabalhadores não empregados os funcionários terceirizados parceiros que atendem a Matriz em Cajamar/SP.



# TREINAMENTOS

A Promax oferece programas de treinamento e capacitação para colaboradores e clientes com o objetivo de garantir a segurança na fabricação e utilização de seus produtos. Para isso, a empresa também conta com processos de produção com rigorosos controles operacionais e Comissão Interna de Prevenção de Acidentes (CIPA).

## ACELERA PROMAX

Assim como em outros setores do mercado, a Promax também enfrenta uma escassez de mão de obra especializada na área de TI. Por isso, decidiu implantar o Acelera Promax, programa de treinamentos internos com foco em tecnologia.

A plataforma de treinamentos online visa atender às necessidades de desenvolvimento e capacitação de nossos colaboradores e está integrada ao Microsoft Office 365, que facilita o acesso e a utilização por parte do nosso time.

O programa oferece uma variedade de cursos, desde *on boarding* até desenvolvimento de *hard* e *soft skills*.

Os cursos são desenvolvidos por especialistas da Promax e atualizados continuamente para garantir que os colaboradores tenham acesso às informações mais recentes.

A plataforma é de fácil utilização e oferece diversos recursos para facilitar o aprendizado, incluindo:

**Conteúdo interativo:** os cursos são desenvolvidos com recursos interativos, como vídeos e exercícios, para tornar o aprendizado mais dinâmico e envolvente.

**Certificados:** os colaboradores que finalizam os cursos recebem certificados de conclusão.





# ' DIVERSIDADE & INCLUSÃO

[GRI 3-3 - Tema material: Diversidade e Inclusão e Direitos Humanos | 405-1]

A Promax proporciona um ambiente de trabalho digno, saudável, seguro e produtivo a todos os colaboradores, prestadores de serviços ou qualquer pessoa presente em suas dependências. A empresa entende que isto é fundamental para que os colaboradores exerçam suas atividades adequadamente, alcançando desenvolvimento profissional e pessoal.

A política para o recrutamento e seleção, por exemplo, tem a função de intensificar a igualdade de oportunidades nos processos seletivos, tanto para promoções internas quanto para contratação de novos colaboradores.

Os candidatos devem ser avaliados unicamente por suas condições de atender às expectativas do cargo, proibindo a discriminação por qualquer critério vedado por lei, inclusive raça,

sexo, condição física, religião ou orientação sexual.

Na Promax, já alcançamos uma representação significativa de liderança feminina, com 35,90% dos cargos ocupados por mulheres em 2024. Desse total, 85,71% são mulheres que iniciaram na empresa como estagiárias ou em cargos de apoio, e conquistaram reconhecimento alcançando cargos de liderança. Isso reflete o esforço para atingir equidade de gênero e apoiar a carreira de mulheres dentro da Promax. Atualmente, esse público tem a média de tempo de trabalho de 17 anos na empresa.

Além disso, estamos continuamente trabalhando para aumentar essa proporção e garantir oportunidades iguais para todos os colaboradores, independentemente do gênero.



# SAÚDE E SEGURANÇA NO TRABALHO

[GRI 3-3 - Tema material: Saúde e Segurança]

A saúde e segurança de todos os colaboradores é algo inegociável dentro da Promax. Por meio da gerência industrial e química, a empresa trabalha constantemente para cumprir as normas e regulamentações dos setores em que a empresa está inserida, sendo responsável também pelas estratégias de ESG. Atualmente, os principais órgãos reguladores para os quais a Promax responde são a **Agência Nacional do Petróleo (ANP)** e a **Agência Nacional de Vigilância Sanitária (ANVISA)**.

A segurança da comunidade local do entorno de nossas plantas industriais também é uma prioridade para a Promax, que trabalha com cautela e responsabilidade social e ambiental em todos os processos de produção, visto que as normas e regulamentações ambientais e de segurança estão em constante evolução. Nesse cenário, as empresas de produtos químicos e lubrificantes precisam acompanhar e se adaptar a essas mudanças para garantir a devida conformidade, investindo em pesquisa e desenvolvimento para produzir produtos mais eficientes e ecológicos.

Reforçando o compromisso com a saúde e segurança, a empresa possui um departamento de Segurança do Trabalho e Ocupacional e mantém a Comissão Interna de Prevenção de Acidentes (CIPA). Atualmente, o nosso recorde é de 1.329 dias sem acidentes, registrado em 2024. No ano de 2023,

três colaboradores foram afastados por questões relacionadas à saúde em nível pessoal, ou seja, nenhum deles em função de suas atividades profissionais. Durante o ano, houve registro de apenas dois acidentes de trabalho, sem consequências graves. Já em 2024, apenas um colaborador foi afastado em função de suas atividades profissionais. [403-9]

Anualmente, a Promax realiza a Semana Interna de Prevenção de Acidentes de Trabalho (SIPAT), para que todos os colaboradores criem um olhar crítico e consciente sobre a importância da prevenção à acidentes e temas relacionados à saúde ocupacional, além da melhor qualidade de vida dentro e fora da empresa. Em 2024, realizamos a 24ª edição e reunimos profissionais e especialistas, que compartilharam insights valiosos. Alcançamos recordes de público em todos os dias do evento, evidenciando o crescente interesse e engajamento dos colaboradores, ao apresentar discussões inovadoras e relevantes, fortalecendo nosso compromisso em conectar diferentes áreas da empresa e promover o desenvolvimento profissional.

Alguns dos temas abordados ao longo desses anos de conscientização incluem educação financeira, Tai Chi Chuan, educação no trânsito, saúde do homem, infecções sexualmente transmissíveis, saúde bucal, entre outras.

Simulado do Plano de Emergência - Brigada de Incêndio da Promax



# SEGURANÇA

A empresa possui o **Plano de Atendimento a Emergências** (PAE), utilizado tanto como medida preventiva quanto como ferramenta de gestão operacional, preparando a Promax para responder a situações de emergências ao identificar riscos e definir estratégias de ação de forma antecipada.

O objetivo central do PAE é estabelecer um conjunto de diretrizes, informações e procedimentos com base em legislação, normativas e práticas recomendadas, criando as condições para uma atuação técnica e administrativa ágil e eficaz em momentos de crise ou emergência. O documento é compartilhado com todos os envolvidos no processo operacional e demais responsáveis, garantindo que, em caso de acidente ou emergência, todos tenham o devido conhecimento de suas funções e obrigações.

Inserido dentro de um **Programa de Gerenciamento de Riscos** (PGR), o Plano de Atendimento a Emergências detalha os potenciais tipos de incidentes, os recursos disponíveis e as ações necessárias para diminuir seus efeitos, permitindo uma avaliação precisa dos riscos.

Com o objetivo de discutir temas relevantes presentes ao longo do ano, promovemos os **Diálogos Semanais de Segurança** (DSS), breves reuniões realizadas antes do início da jornada de trabalho. Esses encontros são dedicados à discussão de uma variedade de assuntos, visando aumentar a conscientização dos nossos colaboradores sobre suas atividades diárias. É um recurso do SESMT (Serviço Especializado em Engenharia de Segurança e em Medicina do Trabalho)

para conscientizar equipes sobre as melhores práticas sobre saúde física, mental e meio ambiente.

Em nossa operação, exploramos diversos temas, desde a saúde e segurança até assuntos relacionados à vida cotidiana dos colaboradores fora da empresa, com o objetivo de fortalecer a cultura de prevenção dos riscos no dia a dia. Utilizamos esse espaço para reforçar constantemente nossas iniciativas internas sobre meio ambiente e segurança, proporcionando um ambiente de trabalho seguro. Através da colaboração de todos, buscamos continuamente melhorar nossos processos e o clima organizacional na Promax.

Em 2023 e 2024, a empresa não registrou nenhum caso de doença ocupacional. A gestão e monitoramento das condições de saúde relacionadas ao trabalho são conduzidos anualmente, em parceria com uma clínica especializada, responsável pela realização dos exames exigidos pelo **Programa de Controle Médico de Saúde Ocupacional** (PCMSO). Além disso, a Promax mantém um controle rigoroso sobre o uso dos Equipamentos de Proteção Individual (EPIs), garantindo a prevenção efetiva de acidentes. [GRI 403-10]







# 06

## DESEMPENHO **SOCIAL**

- 
- 
- 
- 
- 



## ■ GESTÃO DE PARCEIROS E FORNECEDORES

Confiança, transparência e parcerias duradouras. Tudo isso orienta a relação com nossos fornecedores, sempre alinhado com o Planejamento Estratégico da Promax. Todos eles são avaliados periodicamente em relação a seu desempenho técnico, pontualidade de entrega e responsabilidade ambiental.

Em 2023, após os efeitos remanescentes do término de uma pandemia e de uma guerra que impactou o mundo, a Promax aproveitou a estabilidade crescente e começou a desenvolver óleos vegetais, sintéticos e até reciclados, diversificando as fontes de abastecimento e reduzindo custos de produção. Além disso, foi possível avançar com as atividades da área de Comércio Exterior, criada há três anos com o objetivo de gerar novos negócios. Em 2024 não houve nenhum tipo de ruptura ou falta no fornecimento de matérias-primas, mas ocorreu um aumento no custo de óleo básico, impactando o mercado de lubrificantes no Brasil. Com isso, a Promax redirecionou sua estratégia para impulsionar o aumento das vendas de aditivos.

Hoje, o principal desafio enfrentado pela área industrial da Promax é encontrar alternativas de insumos que compensem potenciais lacunas. Nos últimos anos, a empresa trabalhou intensamente no desenvolvimento de alternativas para assegurar o fornecimento das matérias-primas essenciais para sua linha produtiva. Essa busca por soluções permitiu maior destaque no mercado nacional, fortalecendo a confiança em sua marca e suas parcerias de longo prazo. Em 2024, a Promax implementou OKRs (Objetivos e Resultados-Chave) alinhados à estratégia, fortalecendo a cultura de foco em resultados. Além disso, os galpões de armazenagem foram reestruturados e o controle de estoque começou a ser automatizado, possibilitando o aumento da eficiência e agilidade das operações.

Nossa abordagem estratégica combina serviços de qualidade com nossos produtos, seja por meio de

atendimento, assistência técnica ou treinamento especializado. Nesse sentido, a Promax busca reforçar diariamente as relações com os parceiros atacadistas já estabelecidos e prospectar novos parceiros que se alinhem aos seus elevados padrões de serviço. Além disso, foca na expansão do portfólio de produtos, a partir da atuação conjunta do departamento de Pesquisa e Desenvolvimento (P&D) e equipe comercial, que exploram novos mercados e demandas emergentes, além de incorporar tecnologias inovadoras visando a redução das emissões de CO<sub>2</sub>.

A perspectiva atual da Promax é sustentar a competitividade em um ambiente de mercado controlado por grandes concorrentes, aperfeiçoar o uso da inteligência artificial no atendimento ao cliente e promover inovação e fidelização entre os parceiros atacadistas. A ideia é expandir nossa presença de mercado em outras regiões do Brasil, implementando uma estratégia de Trade Marketing eficaz, focada no incremento das vendas diretas.

Atualmente, a Promax **mantém uma rede de parceiros estratégicos de longa data**, navegando por uma cadeia de fornecimento complexa. A empresa se relaciona principalmente com fornecedores líderes de produtos como óleo básico, aditivos, produtos químicos, solventes, glicol, resinas, masteres e embalagens. [GRI 2-6]

Antes de firmar qualquer parceria com um novo fornecedor, a Promax apresenta as exigências a respeito de leis e regulamentos antitruste ou relacionados à concorrência leal. Seguindo o **Código de Conduta Ética**, não permitimos que qualquer trabalho cause dano a crianças ou que atrapalhe diretamente a educação obrigatória, respeitando totalmente a Lei 4455/20, que veta o trabalho infantil. A empresa possui o compromisso firme e inegociável de não se relacionar com parceiros e fornecedores que utilizam trabalho infantil. [GRI 2-23]

# RELACIONAMENTO COM A COMUNIDADE

[GRI 3-3 - Tema material: Relacionamento com a comunidade]

A responsabilidade social sempre foi um tema que permeou a atuação da empresa, enraizada em seus princípios e valores. As condições de trabalho, segurança, saúde, treinamento, inclusão social e capacitação são assuntos rotineiros dentro da Promax. Nossos indicadores da CIPA e as atividades de colaboradores terceiros que prestam serviços de restaurante, limpeza e ginástica laboral são um ótimo exemplo do que priorizamos em nosso negócio.

Um destaque da participação ativa da Promax nas questões sociais e comunitárias é o Plano de Auxílio Mútuo (PAM), em parceria com empresas vizinhas e o Corpo de Bombeiros. O objetivo é realizar treinamentos e simulados para orientar, prevenir e trazer mais segurança para a comunidade do entorno.



Vale ressaltar que, em 2023, a Promax alcançou a certificação NBR ISO 14001:2015, como uma consequência natural de sua atuação responsável e atenta aos princípios de responsabilidade ambiental e social. A empresa possui ainda diversos projetos que vão além dos requisitos de legislação, em parceria com a prefeitura de Cajamar (SP).

Outro exemplo de atuação próxima e responsável com as comunidades do entorno da Promax é a cotação de serviços ou produtos considerando empreendedores locais, como parte das iniciativas de endomarketing para parcerias de mão de obra sazonal. Também é importante destacar as participações da nossa equipe em ações e campanhas com o Fundo de Solidariedade de Cajamar, como a arrecadação de doações para o Rio Grande do Sul em 2024, e a presença do nosso time de RH em divulgações na Feira de Empregabilidade, promovida pelo Programa de Apoio ao Colaborador (PAT), da Prefeitura de Cajamar, que apoiamos desde sua primeira edição em 2023, ampliando a visibilidade de carreira e trabalho em nossa região.

Em 2023 e 2024, o departamento de marketing – que tem o compromisso de cooperar com a economia do entorno, dando preferência pelo consumo de empreendedores e produtores da região – realizou a importante campanha "Promax Bardahl Solidário". Só em 2023, a iniciativa possibilitou a doação de 5 mil litros de leite para o Fundo Social de Solidariedade de Cajamar, com a participação de 28 redes de postos de combustíveis. [GRI 413-1 | 413-2]



# RESPONSABILIDADE SOCIAL

A Promax, ciente da importância de oferecer apoio social de diversas formas, compromete-se ativamente a estabelecer parcerias sólidas com organizações importantes. Um exemplo disso é a colaboração com o **Sítio Agar**, uma instituição que desempenha um papel vital ao atender mais de **70 indivíduos em diferentes faixas etárias, desde crianças até idosos**, que estão em situação de vulnerabilidade.

Nossa contribuição vai além do simples ato de doar. Buscamos entender as necessidades específicas do Sítio Agar, proporcionando doações estratégicas de mobiliário e insumos. O propósito é fornecer recursos mais emergenciais, mas também criar oportunidades para a instituição gerar sustentabilidade a longo prazo. Cada doação é pensada para catalisar um impacto positivo e constante, permitindo que o Sítio Agar continue a sua nobre missão de ajudar aqueles que mais precisam.

A parceria estabelecida transcende o simples ato de caridade, tornando-se um **compromisso ativo com o bem-estar e o desenvolvimento da comunidade**. A Promax se orgulha de participar ativamente desse processo, reconhecendo que, ao unirmos esforços, podemos criar mudanças significativas e duradouras na vida daqueles que enfrentam desafios socioeconômicos.

Outro exemplo de atuação na comunidade é a colaboração com a Associação de Pais e Amigos dos Excepcionais de Cajamar (APAE), com destaque para a iniciativa de doação de tampinhas de garrafas PET. Essa prática não só apoia a APAE, mas também promove a sustentabilidade, incentivando a coleta e reciclagem de materiais e o direcionamento de recursos financeiros para as atividades

da instituição. Com isso, a Promax demonstra seu comprometimento com a responsabilidade social e ambiental.

A coleta de tampinhas é mais do que um gesto solidário: é uma maneira tangível de integrar a sustentabilidade em nosso cotidiano, mostrando que pequenas ações podem ter um impacto significativo tanto nas vidas das pessoas quanto no meio ambiente. Essa parceria sólida entre a Promax e a APAE reforça ainda mais nosso compromisso constante com a comunidade e com práticas que transcendem os limites do corporativo, reafirmando nosso papel ativo na construção de um **futuro mais sustentável e inclusivo**.



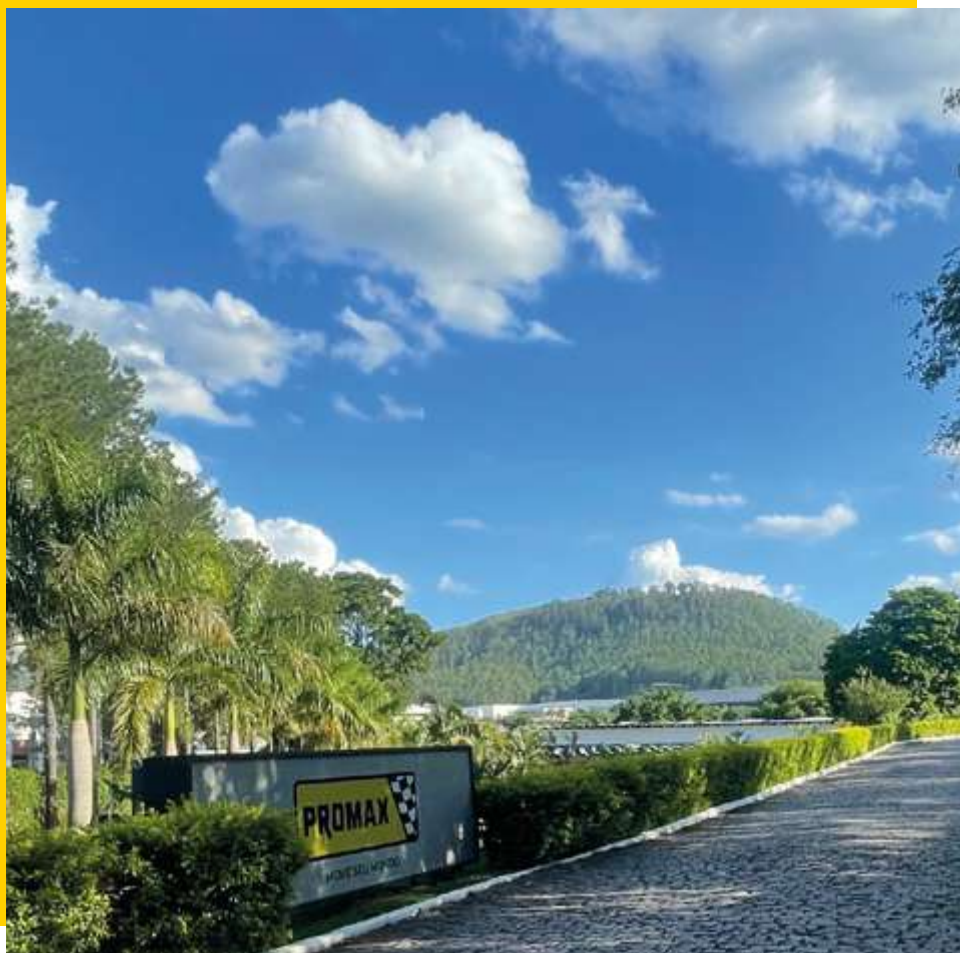


# 07

[GRI 3-3 Temas materiais: Emissões GEE e Mudanças Climáticas, Gestão de Água e Efluentes, Gestão de Resíduos, Eficiência Energética, Produtos Sustentáveis]

# DESEMPENHO

# AMBIENTAL





**A** crescente ênfase na sustentabilidade e na responsabilidade social corporativa requer que as empresas fabricantes de lubrificantes adotem práticas de produção cada vez mais sustentáveis, reduzindo o impacto ambiental de seus produtos e operações.

A Promax possui esse compromisso desde sua fundação há 70 anos e, ao longo de sua trajetória, desenvolveu uma cultura forte de **preservação ambiental**, priorizando a busca por fontes de energia renovável, redução de emissões de carbono e o desenvolvimento de produtos biodegradáveis.

Em 2023, a implantação do programa ESG e a obtenção da certificação NBR ISO 14001:2015 marcaram um avanço significativo para a empresa, possibilitando a criação de diversas iniciativas com foco social e ambiental, que continuaram em 2024.

Essa evolução contribui de maneira incisiva para o estabelecimento de uma Agenda ESG robusta, evidenciando nosso papel ativo no movimento global de transformações ambientais e sociais.

Como um pilar fundamental na cultura da Promax, a sustentabilidade está presente em nossos produtos, instalações e valores.

A jornada para a obtenção da certificação NBR ISO 14001:2015 nos deu a oportunidade de aprimorar nossa performance ambiental, permitindo quantificar nossas ações e avaliar a

contribuição efetiva de nossos produtos na redução dos impactos ao meio ambiente.

Esse comprometimento está diretamente ligado ao fornecimento de lubrificantes de alta performance, que reduzem o consumo de energia e diminuem a frequência de trocas (menor geração de resíduos), de aditivos de combustível que restauram o perfeito funcionamento dos sistemas de queima de combustível dos veículos, além de redutores de atrito que economizam combustível e reduzem emissões.

Nos próximos anos, a Promax pretende estabelecer **indicadores de performance** para medir e superar as metas ambientais, o que irá fortalecer cada vez mais essa cultura sustentável e o processo de melhoria contínua. No processo de implantação da NBR ISO 14001:2015, foram desenvolvidos alguns indicadores ambientais importantes para o aperfeiçoamento dos processos da Promax, como o indicador de logística reversa de embalagens e o indicador de logística reversa de óleo lubrificante usado contaminado, que são, respectivamente, acompanhados mensalmente e trimestralmente e estão atingindo as metas estipuladas.

A empresa sempre agiu de acordo com as melhores diretrizes de sustentabilidade mundiais e este primeiro Relatório de Sustentabilidade é mais uma oportunidade de mostrar como chegamos até aqui e o potencial que temos para alcançar metas ainda mais ambiciosas.





A Promax participa regularmente de programas da **prefeitura municipal de Cajamar** que incentivam a preservação ambiental, tais como programas de conscientização e treinamento da sociedade sobre a coleta seletiva de lixo e reciclagem, captura de águas pluviais para evitar alagamentos, entre outros.

Com o objetivo de fortalecer a conscientização ambiental na Promax, destacamos a nossa primeira Semana do Meio Ambiente, realizada em 2023. Este evento não apenas representou um marco importante na história da empresa, mas também se tornou uma ótima oportunidade para compartilhar conhecimentos essenciais com os colaboradores. Buscando integrar ainda mais as áreas e assuntos, em 2024 realizamos a junção da Semana do Meio Ambiente com a SIPAT, criando a SIPATMA.

Durante essa semana especial, exploramos uma gama diversificada de tópicos, abordando as práticas ambientalmente conscientes em nosso meio corporativo e integrando elementos do cotidiano. Palestras envolventes proporcionaram insight sobre estratégias sustentáveis, enquanto interações dinâmicas permitiram a troca de ideias e experiências valiosas.

Essa iniciativa promoveu uma cultura interna de sustentabilidade, elevando a consciência e a participação ativa de nossos colaboradores. A primeira Semana do Meio Ambiente não foi apenas um evento, mas um catalisador para o desenvolvimento contínuo de práticas ambientais responsáveis em nossa jornada corporativa.



## BIODIVERSIDADE

[GRI 304-2]

Localizada em Cajamar desde 1978, a Promax dispõe de extensa área verde e arborizada. Ao estabelecer sua sede na cidade, a empresa priorizou a preservação do ecossistema local, evitando qualquer intervenção que pudesse comprometer a biodiversidade. Nesse sentido, a empresa emprega diversos esforços para preservar a qualidade do ar, da água e do solo.

## MUDANÇAS CLIMÁTICAS

As mudanças climáticas têm sido um dos tópicos mais debatidos em fóruns globais, envolvendo empresas de diversos setores. Na Promax, este é um tema material, conforme Matriz de Materialidade e faz parte de nossa Agenda ESG como um dos temas prioritários, porém, há anos, este tema é tratado em nossos ciclos de planejamento estratégico, sempre buscando por novas tecnologias, mudanças de processos e de matérias-primas, visando a eliminação e/ou a redução dos impactos ambientais no ciclo de vida de nosso produto.

Nosso compromisso com a eliminação e redução dos impactos ambientais está presente em toda a nossa linha de produtos, que são desenvolvidos por tecnologias inovadoras e sustentáveis, visando a redução de CO<sub>2</sub> no consumo de combustíveis fósseis, contribuindo deste modo diretamente para a redução da poluição e emissão de dióxido de carbono.

A Promax realizou seu primeiro inventário de emissões de Gases de Efeito Estufa (GEE), compilado de acordo com as especificações do Programa

Brasileiro GHG Protocol. Neste estudo, foram analisadas as emissões de GEE da Promax durante o ano de 2023 e 2024, considerando a abordagem de controle operacional. O escopo do estudo engloba as operações da empresa na indústria química, nos escritórios administrativos e em outras instalações de armazenamento e logística durante o período do inventário.

A Promax em 2024 teve aumento da produção, com consequentes aumentos de:

- Consumos de combustíveis de (fontes estacionárias) constituintes de alguns de seus produtos;
- Gerações de efluentes e resíduos sólidos;
- Transporte de insumos, produtos intermediários e produtos acabados.

Neste segundo ano de inventário, a Promax melhorou sua gestão de dados e, passou a reportar os consumos de gases de efeito estufa utilizados no laboratório químico como combustão estacionária e emissões fugitivas. O aumento de GEE em consequência do aumento da produção é um fenômeno esperado, mas pode ser controlado com a adoção de práticas mais sustentáveis, tornando possível conciliar crescimento econômico e preservação ambiental.

Neste contexto, a Promax estabelece um planejamento estruturado, através de seu programa ESG, com o objetivo de mitigar o aumento de GEE com o aumento da produção com base em:

- Eficiência energética: Investir em tecnologias cada vez mais avançadas e eficientes;
- Gestão de resíduos: Implementar técnicas eficazes de reaproveitamento, reciclagem e tratamento adequado.

Na página seguinte, estão apresentadas as informações mais detalhadas das emissões de GEE da Promax:

### EMISSÕES DIRETAS (ESCOPO 1) DE GASES DE EFEITO ESTUFA (GEE) GRI 305-1

Categoria	2023	2024	2024 em relação a 2023
	Emissões tCO <sub>2</sub> e		
Combustão estacionária	156,72	291,51	134,79
Combustão móvel	145,57	143,87	-1,69
Emissão Fugitiva	22,11	20,59	-1,52
Mudança no uso do solo	0,09	0,00	-0,09
Efluentes	1,41	3,48	2,07
<b>Total de emissões Escopo 1</b>	<b>325,90</b>	<b>459,46</b>	<b>133,56</b>

### EMISSÕES INDIRETAS (ESCOPO 2) DE GASES DE EFEITO ESTUFA (GEE) PROVENIENTES DE AQUISIÇÃO DE ENERGIA GRI 305-2

Abordagem baseada na localização	2023	2024	2024 em relação a 2023
	Emissões tCO <sub>2</sub> e		
Aquisição de energia elétrica	24,39	25,80	1,40
Aquisição de energia térmica	-	-	-
Perdas por transmissão e distribuição	-	-	-
<b>Total de emissões Escopo 2 (localização)</b>	<b>24,39</b>	<b>25,80</b>	<b>1,40</b>

### OUTRAS EMISSÕES INDIRETAS (ESCOPO 3) DE GASES DE EFEITO ESTUFA (GEE) GRI 305-3

Categoria	2023	2024	2024 em relação a 2023
	Emissões tCO <sub>2</sub> e		
Categoria 4 - Transporte e distribuição (upstream)	965,37	2.477,38	1.512,01
Categoria 5 - Resíduos gerados nas operações	3,11	52,95	49,84
Categoria 6 - Viagens a negócios	20,30	32,01	11,71
Categoria 7- Deslocamento de funcionários (casa-trabalho)	116,65	85,03	-31,63
<b>Total de emissões Escopo 3</b>	<b>1.105,43</b>	<b>2.647,36</b>	<b>1.541,93</b>

Total do Escopo 1, 2 e 3	2023	2024	2024 em relação a 2023
	Emissões tCO <sub>2</sub> e		
	1.455,73	3.132,61	1.676,89

A Promax, através de seu Comitê de Sustentabilidade, estabelece planos estruturados para melhoria da quantificação do escopo 3, que possibilita avaliar a sustentabilidade climática de atividades externas, como a produção de matéria-prima, o uso e descarte de produtos e a logística de distribuição. Também possui iniciativas e planejamentos para redução e compensação de GEE para os escopos 1 e 2, respectivamente.



## ÁGUA E EFLUENTES

[GRI 303-3 | 303-4 | 303-5]

A Promax está firmemente comprometida com a **otimização dos recursos naturais** e reconhece a importância vital da água em suas operações. A partir destas diretrizes, estamos empenhados em evitar o desperdício, além de valorizar esse recurso precioso para nosso negócio.

Nos últimos anos, temos monitorado rigorosamente nosso consumo e descarte de água. Em 2023, registramos

um total de 3.388.000.000 megalitros de água descartada, e em 2024, o total foi de 4.058.500.000 megalitros descartados, considerando que o consumo é proveniente apenas da rede pública.

Esses números evidenciam nossa responsabilidade em gerenciar com eficiência os recursos hídricos, buscando continuamente formas de reduzir nosso impacto ambiental e promover práticas sustentáveis em toda a cadeia de valor.

Categoria	2020	2021	2022	2023	2024
	ML	ML	ML	ML	ML
Água de terceiros	1.578.000.000	4.320.000.000	3.520.000.000	3.388.000.000	4.058.500.000
Descarte total de água	1.578.000.000	4.320.000.000	3.520.000.000	3.388.000.000	4.058.500.000

Nota: O consumo de água, informado pela distribuidora Sabesp, é registrado em metros cúbicos e convertido para megalitros. Realizamos o descarte de água exclusivamente nas redes de esgoto, após tratamento adequado. A Promax não realiza descartes em águas superficiais nem subterrâneas.

Em 2023 e 2024 **não houve mudanças no armazenamento de água** e também não foram registradas áreas de estresse hídrico.



## ENERGIA

[GRI 302-1]

Nos últimos anos, a Promax tem monitorado de perto seu consumo total de energia, com um foco especial na redução do uso de fontes não renováveis. Esse acompanhamento é essencial para reforçar nosso compromisso

com a sustentabilidade e identificar oportunidades de melhoria. Em termos de litros e watts-hora, apresentamos abaixo os dados referentes ao consumo de energia renovável e não renovável nos últimos 3 anos:

Consumo de Energia [GRI 302-1]		2022	2023	2024
Combustíveis de fontes não renováveis	Gasolina	17.309	15.000	22.363
	Diesel	54.053	38.943	44.420
Combustíveis de fontes renováveis	Etanol	7.717	5.464	1.651
Total		79.079	59.407	68.434

	2022	2023	2024
Consumo de Eletricidade [GRI 302-1]	KWh	KWh	KWh
	599.709	631.434	667.070

Os dados de consumo de gasolina, etanol e diesel foram obtidos do sistema PROTHEUS. Quanto ao consumo de energia elétrica, essas informações foram fornecidas pela distribuidora ENEL.









## RESÍDUOS

[GRI 3-3 | 306-1 | 306-2]

A Promax se preocupa continuamente com a **disposição correta dos resíduos industriais e comuns**, já que o descarte incorreto pode acarretar em contaminações dos ecossistemas e biodiversidade do entorno de suas operações.

Portanto, em parceria com o Instituto Jogue Limpo, a empresa se compromete a realizar a Logística Reversa, com o objetivo de coletar as embalagens plásticas de nossos produtos acabados. Além disso, possui coleta e destinação de óleo lubrificante descartado ou contaminado, em parceria com empresas de renome.

Atualmente, a Promax está em processo de troca das empilhadeiras a gás para a modalidade elétrica, também com o propósito de reduzir os impactos ambientais e a emissão de CO<sub>2</sub>. A empresa realiza ainda o descarte de periféricos através de parceiro homologado.

Em relação à estratégia de desenvolvimento sustentável, a Promax realizou melhorias para a área de gerenciamento de resíduos e implantou a substituição dos copos descartáveis do restaurante por copos retornáveis. Com isso, foi registrada a diminuição no uso de cerca de 800 copos descartáveis por dia.

Atualmente, todas as informações referentes a resíduos são sistematizadas com base nos dados que a CETESB (Companhia Ambiental do Estado de São Paulo) envia trimestralmente através da DMR (Declaração de Movimento de Resíduo), que é contabilizada pelos MTRs emitidos em cada coleta realizada na Promax. Todos os resíduos são destinados levando em consideração os CADRI (Certificado de Movimentação de Resíduos de Interesse), obtidos em parceria com empresas específicas para cada tipo de resíduo.

Além das informações da CETESB, a Promax mantém um controle interno periódico de todos os resíduos gerados.

A eliminação dos resíduos resultantes de acidentes é conduzida de acordo com as diretrizes da NBR 10.004:2004, que trata da Classificação de Resíduos Sólidos, seguindo as recomendações do órgão ambiental responsável pela supervisão do incidente. Tais resíduos são encaminhados para entidades que tenham sido previamente avaliadas e aprovadas pela Promax, com a validação necessária do órgão ambiental competente.

De acordo com sua classificação, os resíduos poderão ser direcionados para diferentes formas de tratamento e disposição final, incluindo incineração (para uma destruição efetiva), coprocessamento e encaminhamento para aterros industriais de classe I, II A ou II B.



## RESÍDUOS

[GRI 306-3, 306-4, 306-5]

Em 2024, com a automatização dos processos e a aquisição de novas máquinas, a Promax passou a rotular algumas embalagens internamente. Com o aumento da produção, espera-se um crescimento no volume de resíduos.

Resíduos destinados para disposição final - Fora da Organização (toneladas)	2023			2024		
	Resíduos perigosos	Resíduos não perigosos	Total de Resíduos	Resíduos perigosos	Resíduos não perigosos	Total de Resíduos
Confinamento em aterro	0	11,3872	11,3872	0	35,6871	35,6871
Aterro Industrial	0	0	0	0	0	0
Blendagem para coprocessamento	5,2600	0	5,2600	0	0	0
Orgânicos / Não recicláveis	0	0	0	0	0	0
Madeiras	0	61,4600	61,4600	0	83,4500	83,4500
Resíduos contaminados	8,7940	0	8,7940	29,6650	0	29,6650
Recicláveis - Papel / Plástico / Metal / IBC / Tambores / Bombonas	85,7720	36,8694	122,6414	91,8062	60,3609	152,1671
Rerrefino	10,8580	0	10,8580	39,5694	0	39,5694
Triagem com Armazenamento	0	0	0	0	0	0
Tratamento efluente (Tratamento físico-Químico)	83,2580	0	83,2580	71,4600	0	71,4600
Óleo / Gordura vegetal	0	0	0	0	0	0
<b>Total de resíduos</b>	<b>193,9420</b>	<b>109,7166</b>	<b>303,6586</b>	<b>232,5006</b>	<b>179,4980</b>	<b>411,9986</b>

• A Promax passou a encaminhar os resíduos de varrição no segundo semestre de 2023. Até então, não havia um gerenciamento específico para esse tipo de resíduo, o que resultou em um aumento do envio para aterro.

• Para conter o crescimento da destinação ao aterro e de resíduos perigosos, a Promax tem se dedicado a conscientizar sobre o descarte correto, buscando reduzir a quantidade de resíduos enviados e adotar destinos alternativos sempre que possível. Uma das ações de maior impacto foi a troca dos copos descartáveis por copos retornáveis no restaurante. Em 2023, eram utilizados, em média, 800 copos plásticos por dia; hoje, esse consumo foi reduzido a zero.

• Em 2023, foram destinadas 414 lâmpadas para descontaminação e reciclagem, mas esse número não foi contabilizado em nenhum dos indicadores mencionados acima.



## **ECONOMIA CIRCULAR**

A sustentabilidade é um elemento central em todas as estratégias da Promax. Por exemplo, nossa linha de aditivos e lubrificantes tem como objetivo reduzir o atrito e melhorar o desempenho dos sistemas de combustão, promovendo a diminuição do consumo de combustível e das emissões.

Atualmente, todos os nossos aditivos são certificados como promotores de economia de combustível, seja para radiadores, óleos de motores, câmbio ou combustível.

Nesse contexto, a **Logística Integrada** desempenha um papel fundamental em nossas operações. Em relação ao ano de 2023, é importante destacar a reestruturação e o mapeamento desses processos, visando reduzir ruídos de informação e aumentar a agilidade. Em 2024, com a mudança estratégica nos processos de logística, os destaques foram a centralização do estoque de embalagens e produtos acabados no galpão da fábrica e o início da implantação de uma nova

ferramenta moderna de automatização do controle de estoque e inventários, com previsão para finalização em 2025. Nos últimos cinco anos, com o crescimento significativo da empresa, foi necessário reestruturar nossos armazéns, utilizando novas tecnologias, como a Inteligência Artificial (IA).

Para os próximos anos, a Promax planeja fortalecer ainda mais o Departamento de Supply Chain, com a implementação de um projeto de coletores para automatizar o "picking" de produtos acabados.

Além disso, a empresa está mapeando o ciclo interno e externo dos pedidos de vendas, de modo a implementar o OTIF (On-Time In-Full na sigla em inglês, um indicador-chave da gestão logística) como principal indicador de desempenho da empresa. Isso inclui a rastreabilidade de cargas por meio do portal do cliente, a implantação de Indicadores de Custos Logísticos e a gestão eficiente de inventário e estoques.





SEGURANÇA



LISE 0

# SUMÁRIO DE CONTEÚDO GRI

PADRÃO GRI / OUTRA FONTE	CONTEÚDO	LOCALIZAÇÃO (PÁGINA)	COMENTÁRIO	OMISSÃO		
				REQUISITOS OMITIDOS	MOTIVO	EXPLICAÇÃO
GRI 2: DIVULGAÇÕES GERAIS	2-1 Detalhes organizacionais	12	Promax Produtos Máximos S/A Indústria e Comércio Capital Privado e Sociedade Anônima Cajamar - SP	-	-	-
	2-2 Entidades incluídas no relatório de sustentabilidade da organização	7	A matriz e uma filial da Promax estão localizadas na cidade de Cajamar (SP). A outra filial foi estabelecida em Santa Catarina.	-	-	-
	2-3 Período do relatório, frequência e ponto de contato	7	-	-	-	-
	2-4 Reformulações de informações	-	Não há reformulações de informações	-	-	-
	2-5 Garantia externa	-	Não passará por verificação externa. Iniciaremos no próximo ciclo.	-	-	-
	<b>ATIVIDADES E TRABALHADORES</b>					
	2-6 Atividades, cadeia de valor e outras relações comerciais	12 a 18, 25 e 55	<p>A cadeia de valor está estruturada como atividades secundarias, toda a Infraestrutura</p> <ul style="list-style-type: none"> <li>- Recursos Humanos</li> <li>- Desenvolvimento Tecnologia e nós de Compras e desenvolvimento de fornecedor.</li> </ul> <p>I. Hoje a empresa atua em diversos seguimentos de mercado, atendendo desde o varejo, b2b, b2c e grandes distribuidores, até o atendimento no setor agrícola, abordamos uma fatia do setor foodgrade também.</p> <p>II. Hoje a empresa atua com parcerias de longo prazo, visto que nossa cadeia de fornecimento é bastante complexa. Sendo objetivo, atuamos com grandes fornecedores de óleo básico () - aditivo () - químicos () - solventes () - Glicol () - resinas() - masteres () - embalagen ().</p> <p>III. Postos de combustiveis</p> <ul style="list-style-type: none"> <li>- Distribuidores - Troca de óleos - Industrias Diversas</li> <li>- Industrias Alimenticias</li> <li>- Usinas - Operadoras Agrícolas.</li> </ul>	-	-	-



PADRÃO GRI / OUTRA FONTE	CONTEÚDO	LOCALIZAÇÃO (PÁGINA)	COMENTÁRIO	OMISSÃO			
				REQUISITOS OMITIDOS	MOTIVO	EXPLICAÇÃO	
<b>GRI 2: DIVULGAÇÕES GERAIS</b>	2-7 Funcionários	48 e 49	-	-	-	-	
	2-8 Trabalhadores que não são empregados (tercerizados)	49	-	-	-	-	
	<b>GOVERNANÇA</b>						
	2-9 Estrutura e composição de governança	39 e 40	-	-	-	-	
	2-10 Nomeação e seleção do mais alto órgão de governança	40	-	-	-	-	
	2-11 Presidente do mais alto órgão de governança	40	-	-	-	-	
	2-12 Papel do mais alto órgão de governança na supervisão da gestão de impactos	40	-	-	-	-	
	2-13 Delegação de responsabilidade pela gestão de impactos	40	-	-	-	-	
	2-14 Papel do mais alto órgão de governança nos relatórios de sustentabilidade	40	-	-	-	-	
	2-15 Conflitos de interesse	43	-	-	-	-	
	2-16 Comunicação de preocupações críticas	40	-	-	-	-	
	2-17 Conhecimento coletivo do mais alto órgão de governança	40	-	-	-	-	
	2-18 Avaliação do desempenho do mais alto órgão de governança	40	-	-	-	-	
	2-19 Políticas de remuneração	-	-	-	-	-	
	2-20 Processo para determinar a remuneração	-	-	-	-	-	
	2-21 Índice de remuneração total anual	-	-	-	-	-	



PADRÃO GRI / OUTRA FONTE	CONTEÚDO	LOCALIZAÇÃO (PÁGINA)	COMENTÁRIO	OMISSÃO		
				REQUISITOS OMITIDOS	MOTIVO	EXPLICAÇÃO
<b>GRI 2: DIVULGAÇÕES GERAIS</b>	<b>ESTRATÉGIA, POLÍTICAS E PRÁTICAS</b>					
	2-22 Declaração sobre a estratégia de desenvolvimento sustentável	4 e 5	-	-	-	-
	2-23 Política de Compromissos	22, 23, 43 e 55	-	-	-	-
	2-24 Incorporando a política de compromissos	10, 23 e 43	-	-	-	-
	2-25 Processos para remediar impactos negativos	40	-	-	-	-
	2-26 Mecanismos para buscar aconselhamento e levantar preocupações	40, 41 e 43	-	-	-	-
	2-27 Conformidade com as leis e regulamentos	33 e 41	-	-	-	-
	2-28 Associações de membros	-	-	-	-	-
	<b>ENVOLVIMENTO COM STAKEHOLDERS</b>					
	2-29 Abordagem para o envolvimento stakeholders	8 e 36	-	-	-	-
2-30 Acordos coletivos	-	-	-	-	-	
<b>GRI 3: TÓPICOS MATERIAIS</b>	<b>TEMAS MATERIAIS</b>					
	3-1 Processo de definição de temas materiais	8	-	-	-	-
	3-2 Lista de temas materiais	9	-	-	-	-
3-3 Gerenciamento de tópicos materiais - Governança Corporativa	38	-	-	-	-	

PADRÃO GRI / OUTRA FONTE	CONTEÚDO	LOCALIZAÇÃO (PÁGINA)	COMENTÁRIO	OMISSÃO		
				REQUISITOS OMITIDOS	MOTIVO	EXPLICAÇÃO
<b>DESEMPENHO ECONÔMICO</b>						
<b>GRI 201: DESEMPENHO ECONÔMICO</b>	201-1 Valor econômico direto gerado e distribuído	45	-	Todos	Restrições de confidencialidade	Não divulgamos resultados financeiros. Apenas destaques.
	201-2 Implicações financeiras e outros riscos e oportunidades decorrentes de mudanças climáticas	-	-	Todos	-	-
	201-4 Apoio financeiro recebido do governo	-	-	Todos	-	-
<b>PRÁTICAS DE COMPRA</b>						
<b>GRI 204: PRÁTICAS DE COMPRA</b>	204-1 Proporção de gastos com fornecedores locais	-	-	Todos	Informações indisponíveis/incompletas	Não foram identificadas todas as informações necessárias para o item. Estamos implementando melhorias no processo para inclusão no próximo ciclo
<b>CONCORRÊNCIA DESLEAL</b>						
<b>GRI 206: CONCORRÊNCIA DESLEAL</b>	206-1 Ações judiciais por concorrência desleal, práticas de truste e monopólio	-	Não houve no período do relato.	-	-	-
<b>ENERGIA</b>						
<b>GRI 3: TÓPICOS MATERIAIS</b>	3-3 Gerenciamento de tópicos materiais	08, 23, 24, 58, 59 e 60	-	-	-	-
<b>GRI 302: ENERGIA</b>	302-1 Consumo de energia dentro da organização	64	-	-	-	-
<b>ÁGUA E EFLUENTES</b>						
<b>GRI 3: TÓPICOS MATERIAIS</b>	3-3 Gerenciamento de tópicos materiais	08, 23, 24, 58, 59 e 60	-	-	-	-
	303-3 Captação de água	63	-	-	-	-
	303-4 Descarte de água	63	-	-	-	-
	303-5 Consumo de água	63	-	-	-	-

PADRÃO GRI / OUTRA FONTE	CONTEÚDO	LOCALIZAÇÃO (PÁGINA)	COMENTÁRIO	OMISSÃO		
				REQUISITOS OMITIDOS	MOTIVO	EXPLICAÇÃO
<b>GRI 304: BIODIVERSIDADE</b>	<b>BIODIVERSIDADE</b>					
	304-2 Impactos significativos de atividades, produtos e serviços na biodiversidade	61	-	-	-	-
	304-3 Habitats protegidos ou restaurados	-	-	-	Não aplicável	-
	304-4 Espécies incluídas na lista vermelha da IUCN e em listas nacionais de conservação com habitats em áreas afetadas por operações da organização	-	-	-	Não aplicável	-
<b>GRI 3: TÓPICOS MATERIAIS</b>	<b>EMISSÕES</b>					
	3-3 Gerenciamento de tópicos materiais	08, 23, 24, 58, 59 e 60	-	-	-	-
<b>GRI 305: EMISSÕES</b>	305-1 Emissões diretas (Escopo 1) de gases de efeito estufa (GEE)	61 e 62	-	-	-	-
	305-2 Emissões indiretas (Escopo 2) de gases de efeito estufa (GEE) provenientes da aquisição de energia	61 e 62	-	-	-	-
	305-3 Outras emissões indiretas (Escopo 3) de gases de efeito estufa (GEE)	61 e 62	-	-	-	-



PADRÃO GRI / OUTRA FONTE	CONTEÚDO	LOCALIZAÇÃO (PÁGINA)	COMENTÁRIO	OMISSÃO		
				REQUISITOS OMITIDOS	MOTIVO	EXPLICAÇÃO
<b>RESÍDUOS</b>						
<b>GRI 3: TÓPICOS MATERIAIS</b>	3-3 Gerenciamento de tópicos materiais	08, 58, 59, 60 e 66	-	-	-	-
<b>GRI 306: RESÍDUOS</b>	306-1 Geração de resíduos e impactos significativos relacionados a resíduos	66	-	-	-	-
	306-2 Gestão de impactos significativos relacionados a resíduos	66	-	-	-	-
	306-3 Resíduos gerados	67	-	-	-	-
	306-4 Resíduos não destinados para disposição final	67	-	-	-	-
	306-5 Resíduos destinados para disposição final	67	-	-	-	-
<b>EMPREGO</b>						
<b>GRI 3: TÓPICOS MATERIAIS 2021</b>	3-3 Gerenciamento de tópicos materiais	08, 23, 24 e 48	-	-	-	-
<b>GRI 401: EMPREGO 2016</b>	401-1 Novas contratações e rotatividade de empregados	-	Em 2024 foram contratados 14 colaboradores.	-	-	-
<b>SAÚDE E SEGURANÇA DO TRABALHO</b>						
<b>GRI 3: TÓPICOS MATERIAIS 2021</b>	3-3 Gerenciamento de tópicos materiais	08, 52 e 53	-	-	-	-
<b>GRI 403: SAÚDE E SEGURANÇA DO TRABALHO 2018</b>	403-1 Sistema de gestão de saúde e segurança do trabalho	-	-	Todos	Informações indisponíveis/ incompletas	Não foram identificadas todas as informações necessárias para o item. Não temos certificação ISO 45001
	403-9 Acidentes de trabalho	52	-	-	-	-
	403-10 Doenças profissionais	53	-	-	-	-
<b>DIVERSIDADE E IGUALDADE DE OPORTUNIDADES</b>						
<b>GRI 3: TÓPICOS MATERIAIS 2021</b>	3-3 Gerenciamento de tópicos materiais	08 e 51	-	-	-	-
<b>GRI 405: DIVERSIDADE E IGUALDADE DE OPORTUNIDADES 2016</b>	405-1 Diversidade em órgãos de governança e empregados	49 e 51	-	-	-	-

PADRÃO GRI / OUTRA FONTE	CONTEÚDO	LOCALIZAÇÃO (PÁGINA)	COMENTÁRIO	OMISSÃO		
				REQUISITOS OMITIDOS	MOTIVO	EXPLICAÇÃO
<b>TRABALHO INFANTIL</b>						
<b>GRI 408: TRABALHO INFANTIL 2016</b>	408-1 Operações e fornecedores com risco significativo de casos de trabalho infantil	-	-	-	-	Não foram identificadas todas as informações necessárias para o item. Estamos implementando melhorias no processo para inclusão no próximo ciclo
<b>TRABALHO FORÇADO OU ANÁLOGO AO ESCRAVO</b>						
<b>GRI 409: TRABALHO FORÇADO OU ANÁLOGO AO ES CRAVO 2016</b>	409-1 Operações e fornecedores com risco significativo de casos de trabalho forçado ou análogo ao escravo	-	-	-	-	Não foram identificadas todas as informações necessárias para o item. Estamos implementando melhorias no processo para inclusão no próximo ciclo
<b>DIREITOS DE POVOS INDÍGENAS</b>						
<b>GRI 3: TÓPICOS MATERIAIS 2021</b>	3-3 Gerenciamento de tópicos materiais	-	-	-	-	-
<b>GRI 411: DIREITOS DE POVOS INDÍGENAS 2016</b>	411-1 Casos de violação de direitos de povos indígenas	-	-	Todos	Não aplicável	-
<b>COMUNIDADES LOCAIS</b>						
<b>GRI 3: TÓPICOS MATERIAIS 2021</b>	3-3 Gerenciamento de tópicos materiais	08 e 56	-	-	-	-
<b>GRI 413: COMUNIDADES LOCAIS 2016</b>	413-1 Operações com engajamento, avaliações de impacto e programas de desenvolvimento voltados à comunidade local	56	-	-	-	-
	413-2 Operações com impactos negativos significativos – reais e potenciais – nas comunidades locais	56	-	-	-	-
<b>SAÚDE E SEGURANÇA DO CONSUMIDOR</b>						
<b>GRI 3: TÓPICOS MATERIAIS 2021</b>	3-3 Gerenciamento de tópicos materiais	08, 27 e 28	-	Todos	-	-
<b>GRI 416: SAÚDE E SEGURANÇA DO CONSUMIDOR 2016</b>	416-1 Avaliação dos impactos na saúde e segurança causados por categorias de produtos e serviços	27 e 28	-	-	-	-

PADRÃO GRI / OUTRA FONTE	CONTEÚDO	LOCALIZAÇÃO (PÁGINA)	COMENTÁRIO	OMISSÃO		
				REQUISITOS OMITIDOS	MOTIVO	EXPLICAÇÃO
GRI 3: TÓPICOS MATERIAIS 2021	<b>MARKETING E ROTULAGEM</b>					
	3-3 Gerenciamento de tópicos materiais	-	-	-	-	-
GRI 417: MARKETING E ROTULAGEM 2016	417-1 Requisitos para informações e rotulagem de produtos e serviços	-	A Promax adota procedimentos de qualidade rigorosos em todos os seus processos, especialmente na produção de produtos, desenvolvimento de embalagens e elaboração de rótulos. Para garantir a conformidade com todas as regulamentações e exigências dos órgãos competentes, conduzimos auditorias tanto internas quanto externas, validando a eficácia do nosso sistema de gestão da qualidade.  Quando se desenvolve um produto, o rótulo deve atender aos requisitos legais compatíveis. As normas mais utilizadas são ABNT NBR 14725, regras ANP (dependendo do produto) e diretrizes do Procon e Anvisa. A rotulagem é elaborada de modo a oferecer clareza e objetividade nas informações de utilização do produto e destinação da embalagem após o uso.	-	-	-
	417-2 Casos de não conformidade em relação a informações e rotulagem de produtos e serviços	-	Não houve no período do relato.	-	-	-
	417-3 Casos de não conformidade em relação a comunicação de marketing	-	Não houve no período do relato.	-	-	-
	<b>PRIVACIDADE DO CLIENTE</b>					
GRI 3: TÓPICOS MATERIAIS 2021	3-3 Gerenciamento de tópicos materiais	-	-	-	-	-
GRI 418: PRIVACIDADE DO CLIENTE 2016	418-1 Queixas comprovadas relativas a violação da privacidade e perda de dados de clientes	-	Não houve no período do relato.	-	-	-



# ■ INFORMAÇÕES CORPORATIVAS

## ▲ SEDE DA COMPANHIA

Rua Promax, 1  
Jordanésia - Cajamar - SP  
CEP 07776-225

## ▲ CONTATOS

[www.bardahl.com.br](http://www.bardahl.com.br)  
(11) 4898-8600  
[comunicacao@promax.bardahl.com.br](mailto:comunicacao@promax.bardahl.com.br)

## ▲ REDES SOCIAIS

### LinkedIn

**Bardahl:** <https://www.linkedin.com/company/bardahl-brasil>

**Promax:** <https://www.linkedin.com/company/promaxbardahlbr>

### Facebook

**Promax Bardahl:** <https://www.facebook.com/bardahlbrasil>

### Instagram

**Bardahl:** <https://www.instagram.com/bardahlbr>

**Promax:** [https://www.instagram.com/promaxbr\\_](https://www.instagram.com/promaxbr_)

### Youtube

**Promax Bardahl:** <https://www.youtube.com/@PromaxBardahlBR>

## ▲ COORDENAÇÃO

Departamento de Sustentabilidade

[sustentabilidade@promax.bardahl.com.br](mailto:sustentabilidade@promax.bardahl.com.br)



## ▲ CRÉDITOS FINAIS

O Relatório de Sustentabilidade da Promax é o resultado do comprometimento incansável e da dedicação excepcional de nosso Squad com a excelência. Agradecemos e valorizamos profundamente o envolvimento de todos os nossos Detetives, que desempenham um papel fundamental desde a fase inicial de coleta de informações até a promoção das práticas ambientais, sociais e de governança (ESG). Todos os avanços conquistados são significativos não apenas para a Promax, mas também para as comunidades e o meio ambiente ao nosso redor.

***"Juntos, seguiremos evoluindo e preservando cada uma destas conquistas que movemos para um mundo mais sustentável!"***





RELATÓRIO DE  
**SUSTENTABILIDADE** 2023 & 2024



MOVE SEU MUNDO

